



# “La sanificazione per prevenire la diffusione del Covid-19”



---

***Claudio Gallottini DVM PhD***

*CEO ITA Corporation*

**[www.itacorporation.org](http://www.itacorporation.org)**



**Claudio Gallottini DVM PhD**  
CEO ITA Corporation, Miami FL., USA

Formatore Federale USA per Regolamentazione US FDA, USDA  
ANSI-ANAB Food Safety Technical Assessor  
FDA FSMA Regulatory Auditor  
Esperto di Sicurezza Alimentare Internazionale

[www.itagroupltd.com](http://www.itagroupltd.com)



## **Iscritto Albo PG N. 1151**

- PhD in Veterinary Science
- Sp. Sanità Animale Allevamenti e Produzioni Zootecniche
- Sp. Ispezione Alimenti di Origine Animale
- Sp. Scienza e Medicina degli Animali da Laboratorio
- Auditor ISO 22000, 9001, BRC, ICH-Q7, Cosmetic GMPs
- Manager sanitario per la direzione di strutture complesse
- Veterinary Public Health

**[www.claudiogallottini.it](http://www.claudiogallottini.it)**

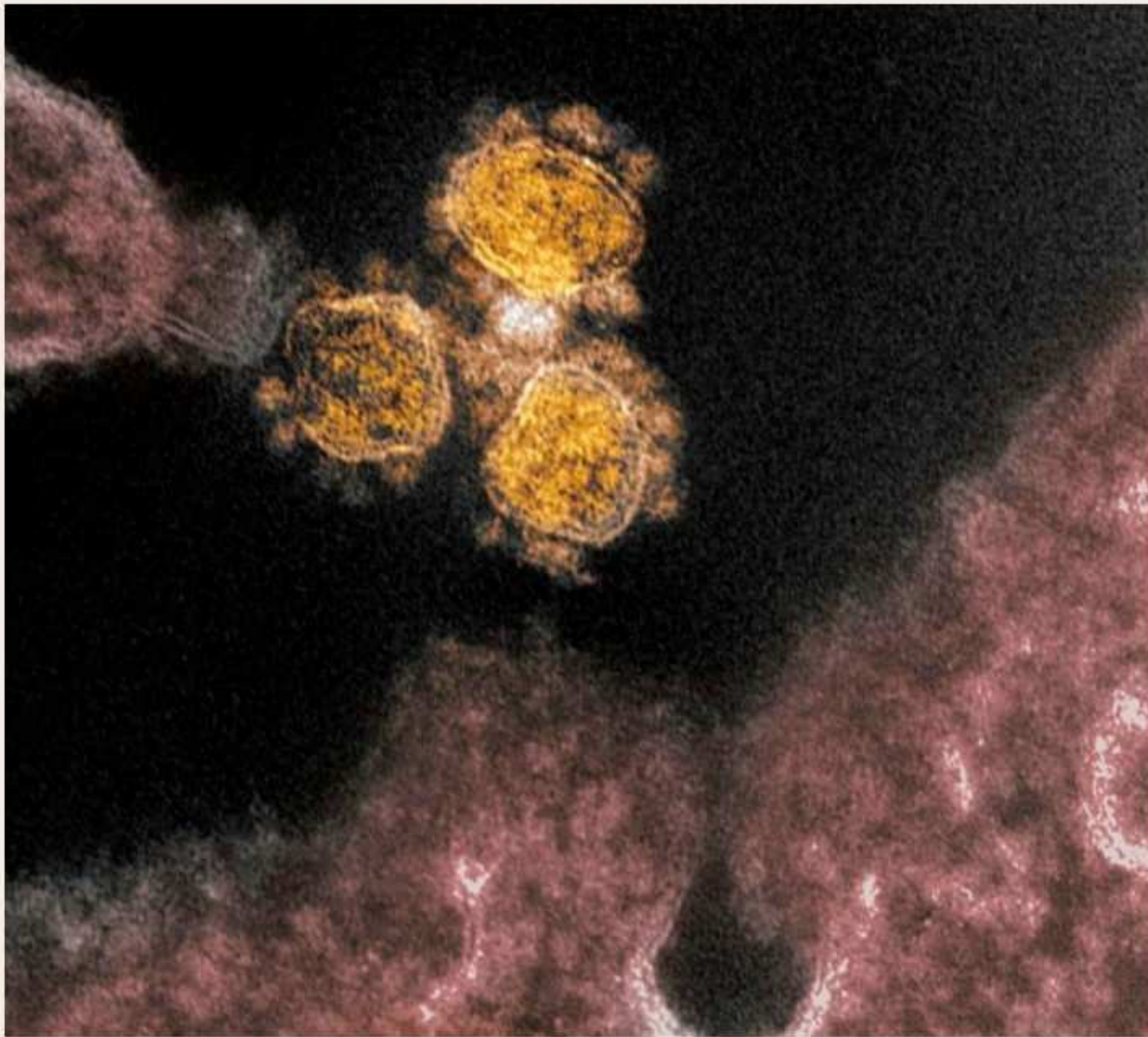
La prima rete globale specializzata in regolamenti obbligatori internazionali



[www.itagroupltd.com](http://www.itagroupltd.com)



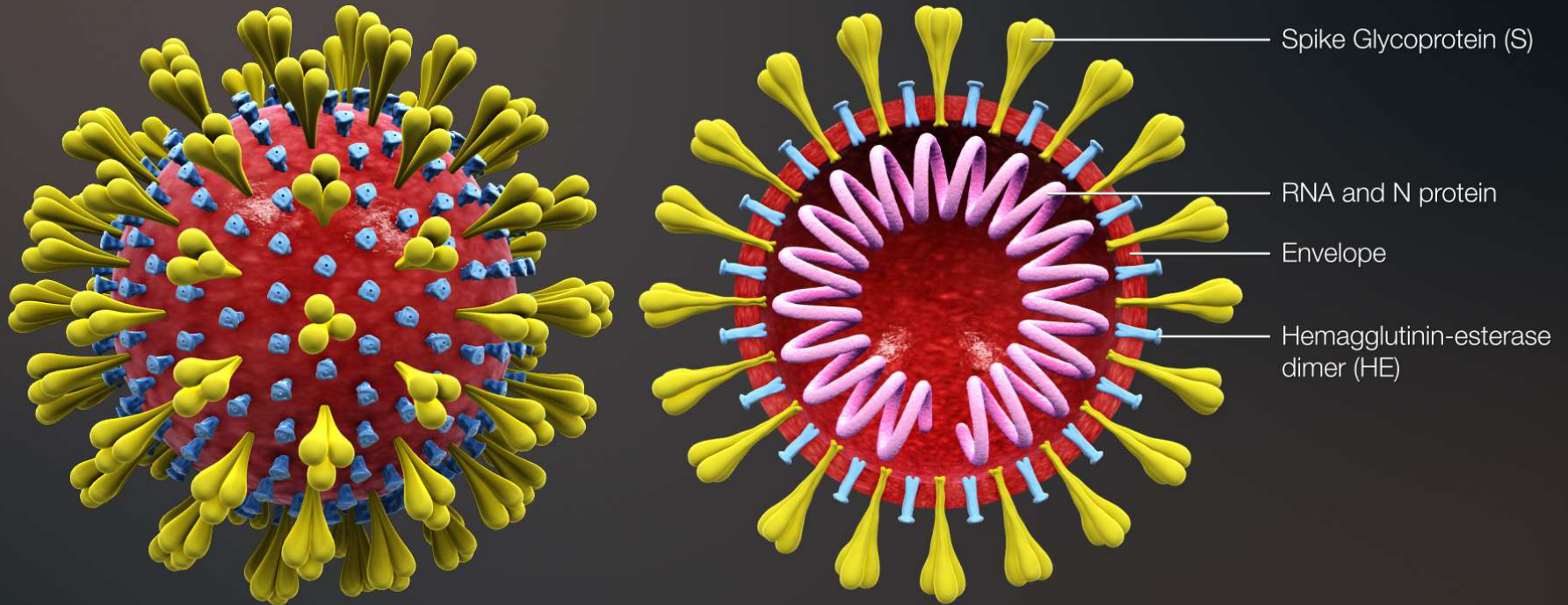
Image: National Institute of Infectious Diseases



Breakthrough research from Japan reveals just how contagious coronavirus can be for the general population. | Image: AFP PHOTO /NATIONAL INSTITUTES OF HEALTH/NIAD-RML/HANDOUT

I Coronavirus (CoV) sono virus appartenenti alla famiglia **Coronaviridae** che possono causare malattie a diverso spettro sintomatico. Sono considerati la causa primaria del comune raffreddore (insieme ai Rinovirus) ma sono responsabili anche di sindromi respiratorie severe come la **MERS** (sindrome respiratoria mediorientale, *Middle East respiratory syndrome*) e la **SARS** (sindrome respiratoria acuta grave, *Severe acute respiratory syndrome*). I virioni hanno un diametro medio di circa 100-160 nm (1 nm è uguale ad un milionesimo di metro), hanno spiccata proprietà di modificare la propria morfologia (pleiomorfi), rivestiti da pericapside (envelope) con un grosso genoma ad RNA....

# Ecco le sue caratteristiche...



# Tossendo o starnutendo...



# Entriamo in contatto con goccioline...

Circa 3000 micro-droplets con tosse  
Significano 150.000 virioni circa...

Circa 100.000 micro-droplets con  
sternuti  
Significano 5 milioni di virioni circa...

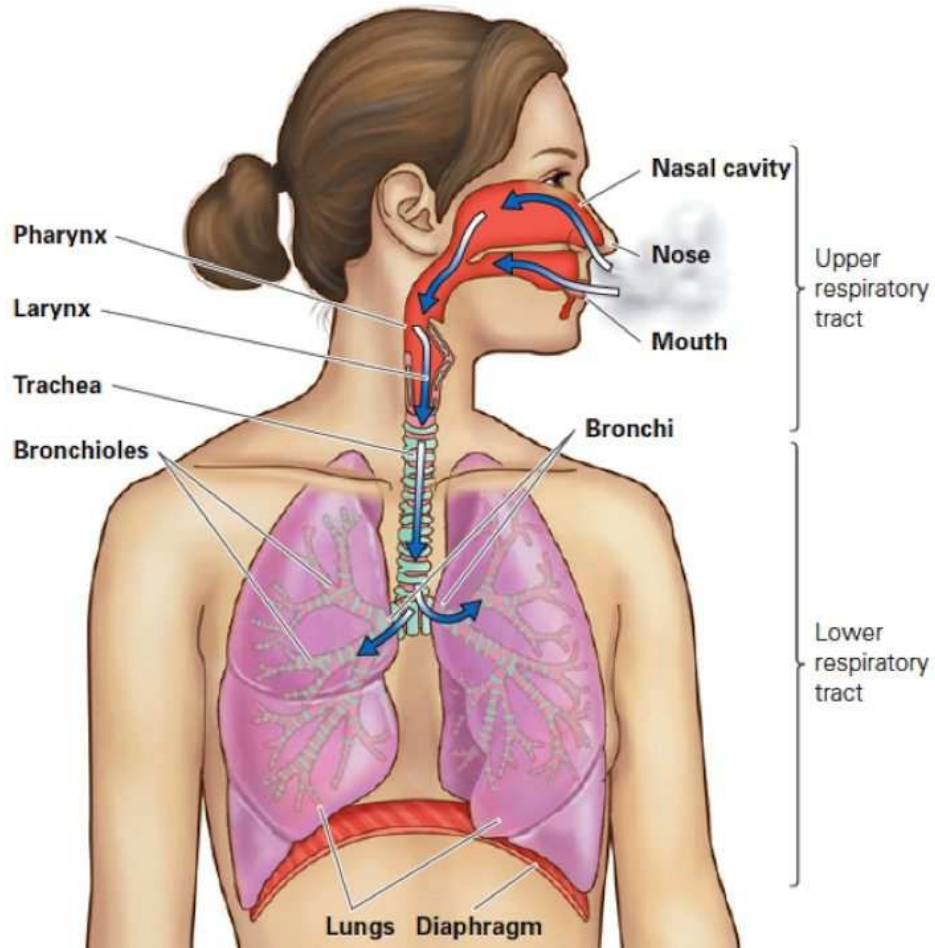
Da 1 a 10 sono INFETTANTI



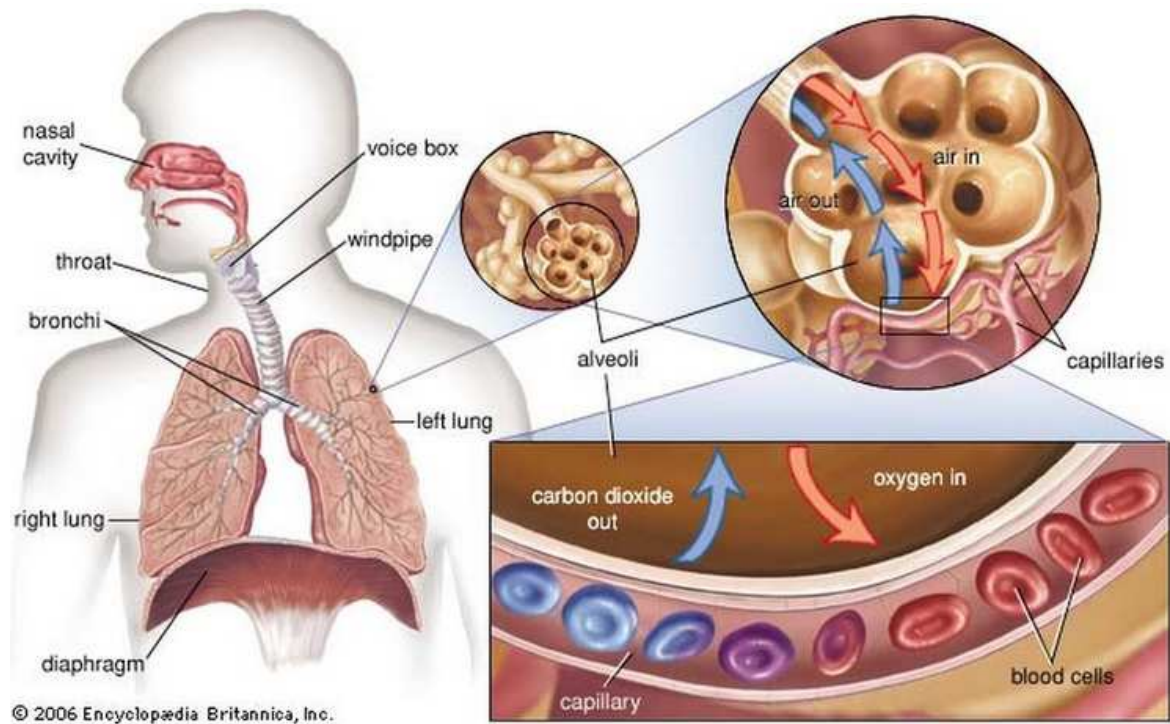
# Queste cominceranno un percorso...



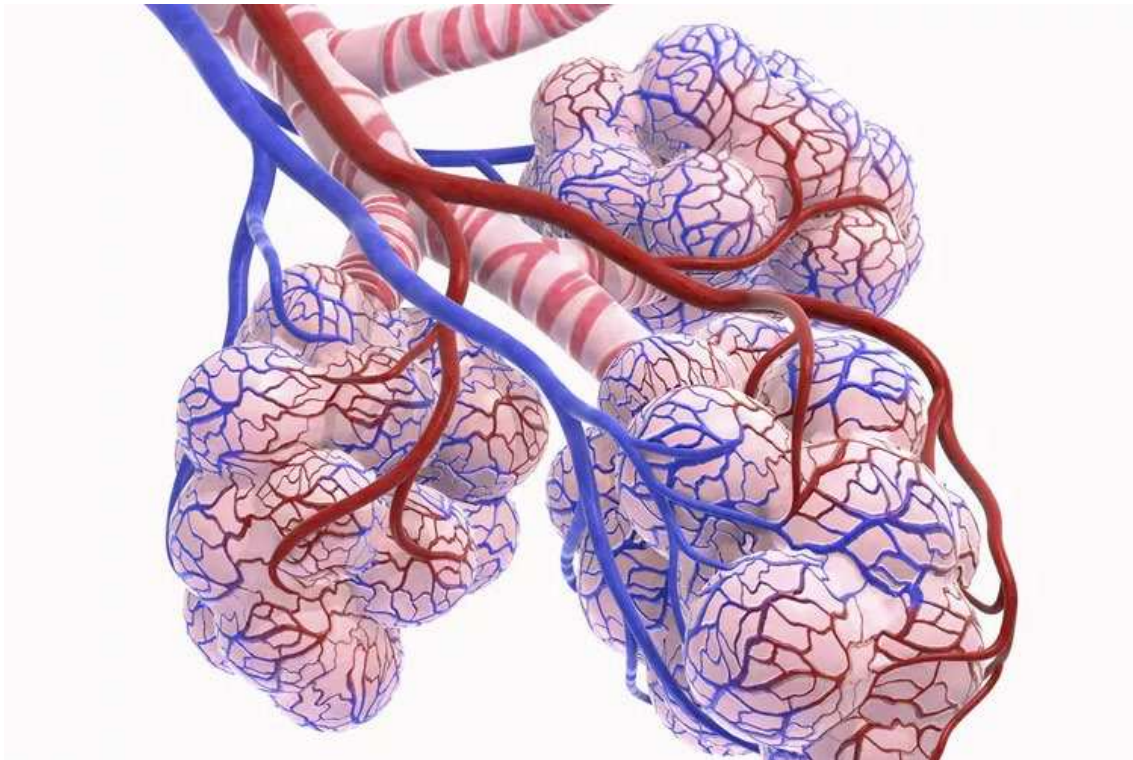
# Attraverso le prime vie respiratorie...



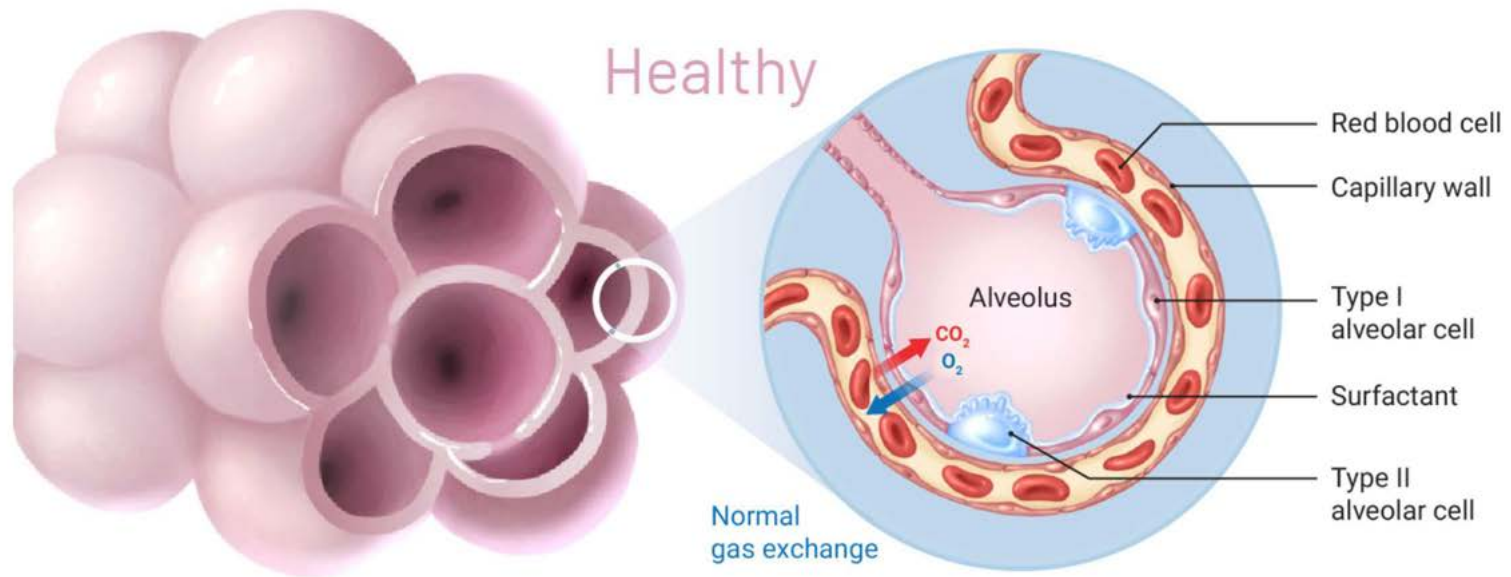
# Fino a giungere agli alveoli...



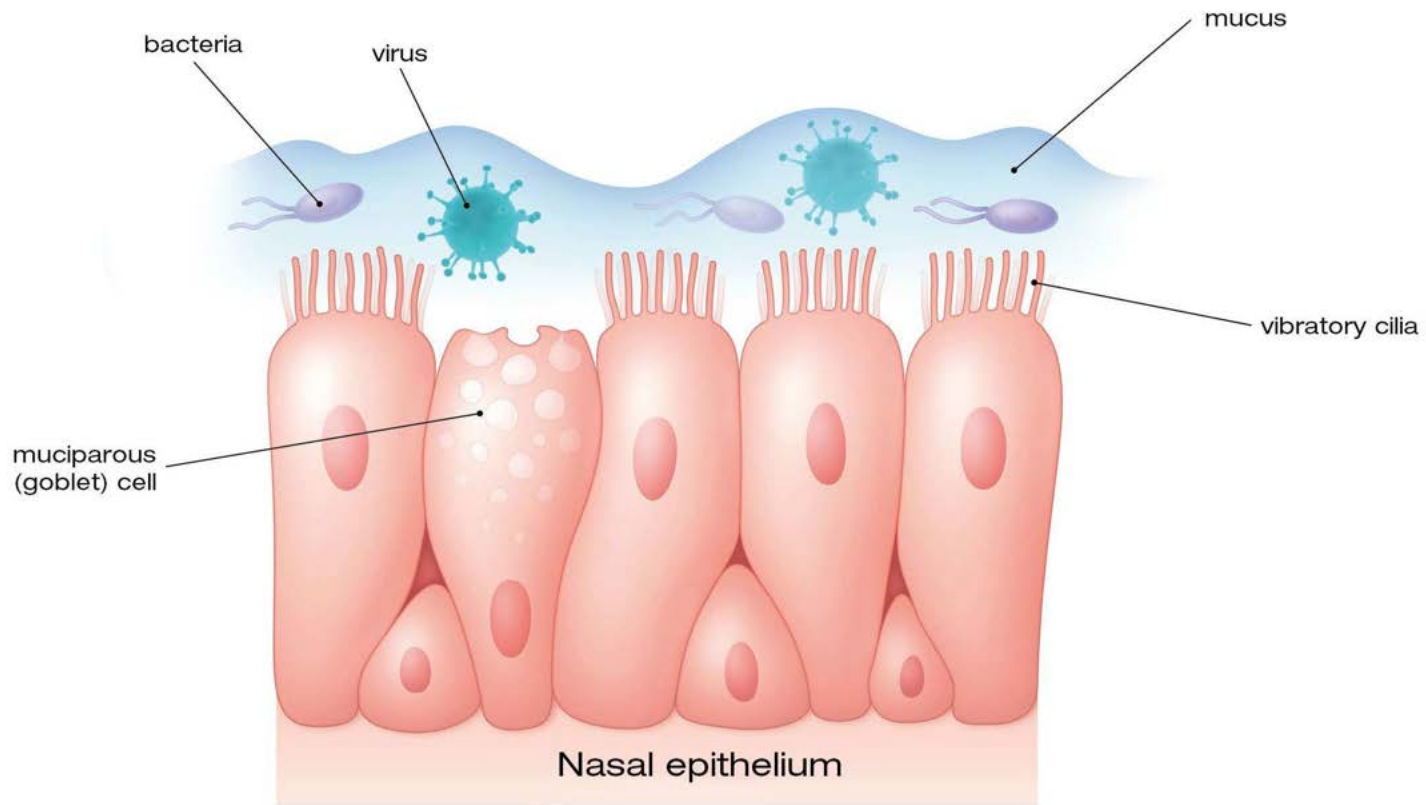
# Qui avviene lo scambio tra O<sub>2</sub> e CO<sub>2</sub>...



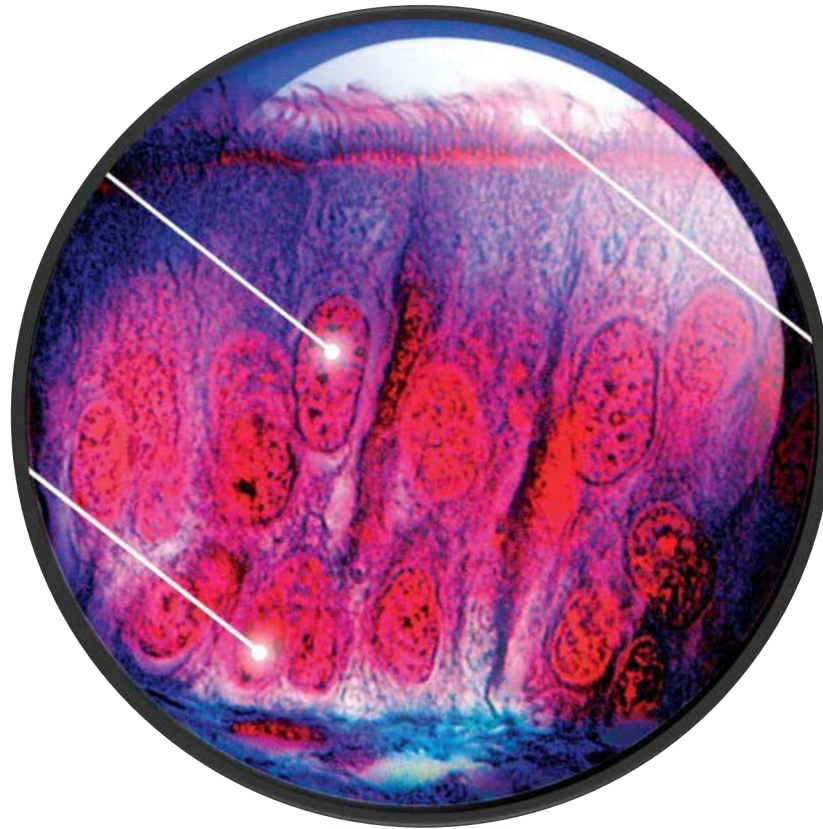
# Questo è l'aspetto di un alveolo sano...



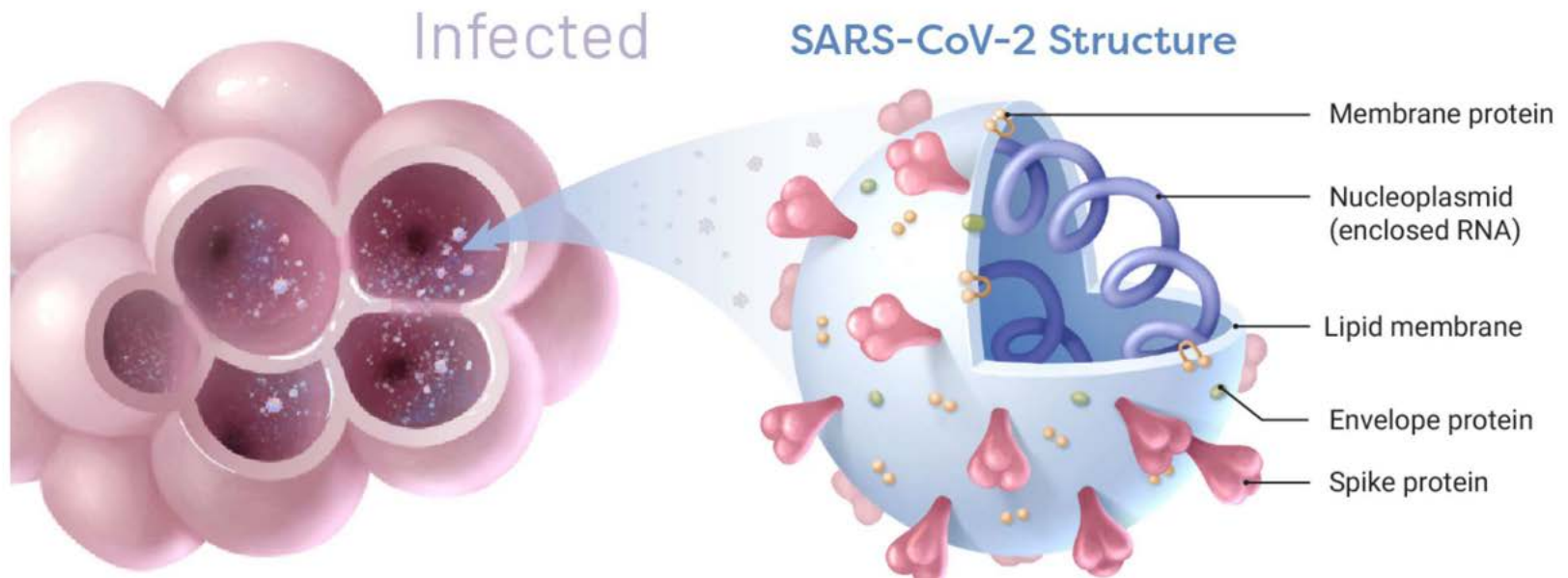
# Questo è la mucosa ciliare a protezione...



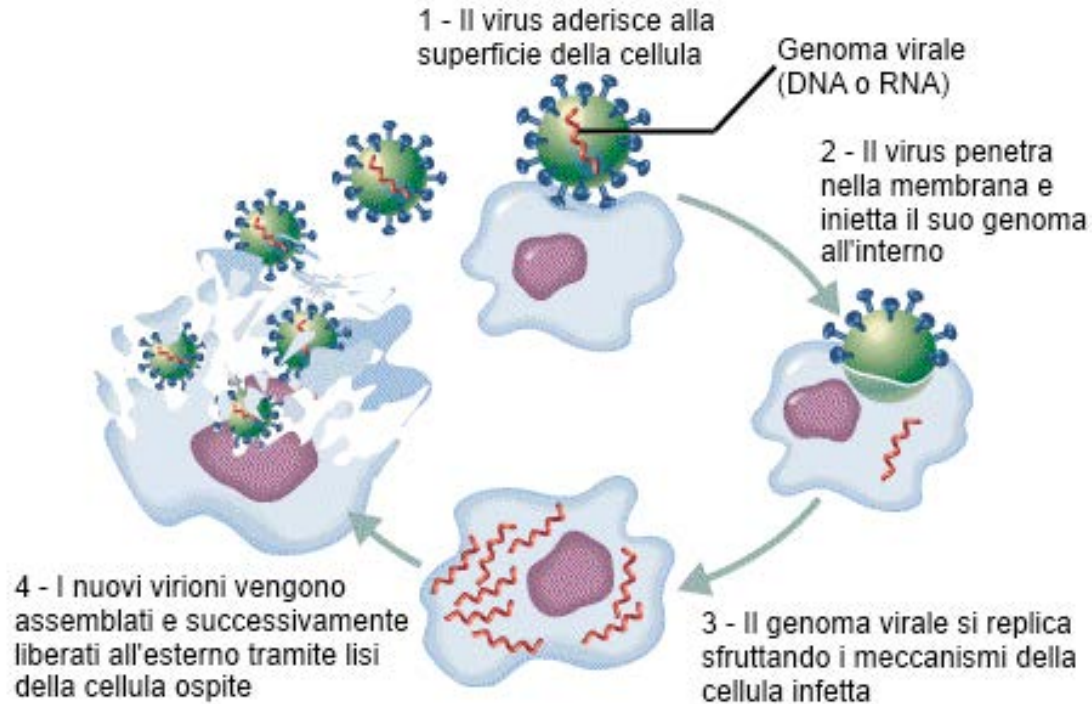
# Fotografata a microscopio ottico...



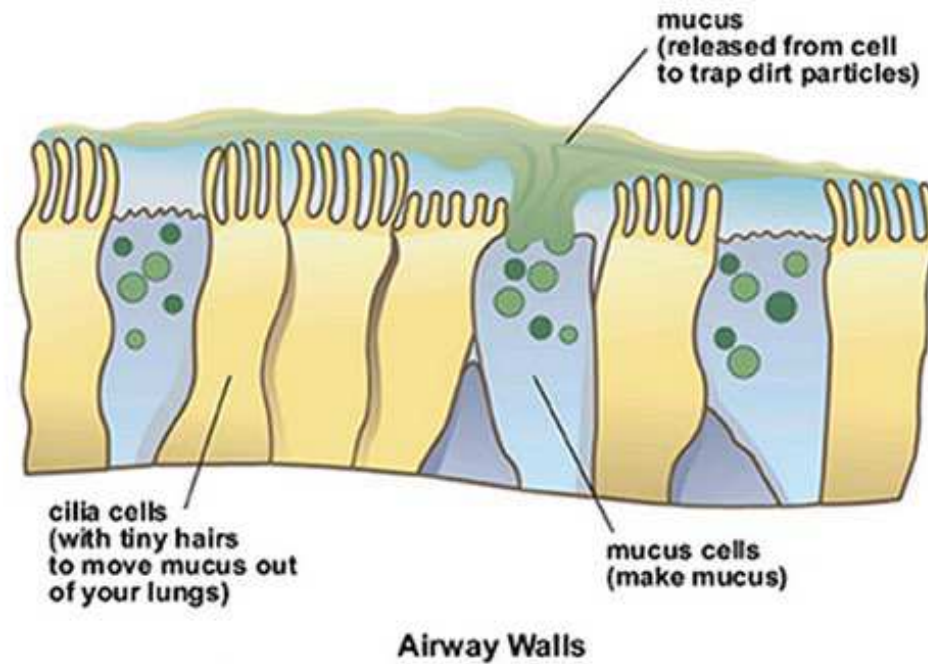
# Questo è l'aspetto di un alveolo sano...



# A livello cellulare il SARS-CoviD-2...

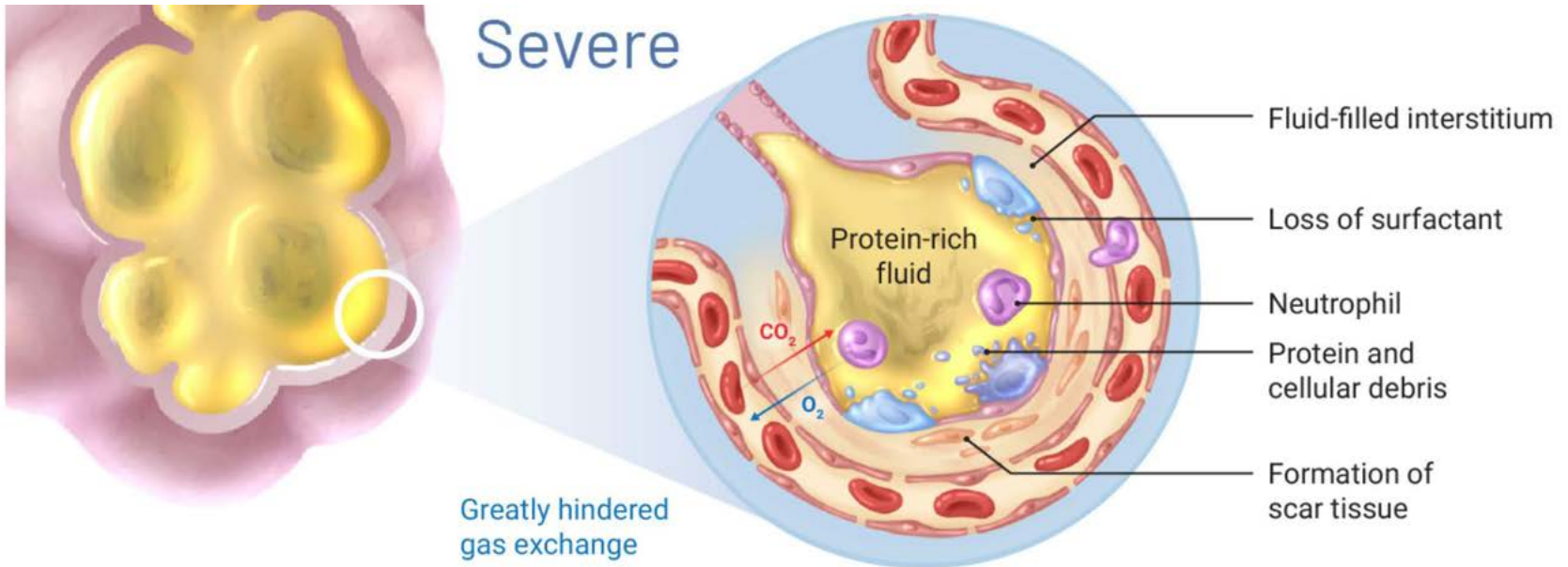


# Il SARS-CoviD-2 rompe il muro ciliare...

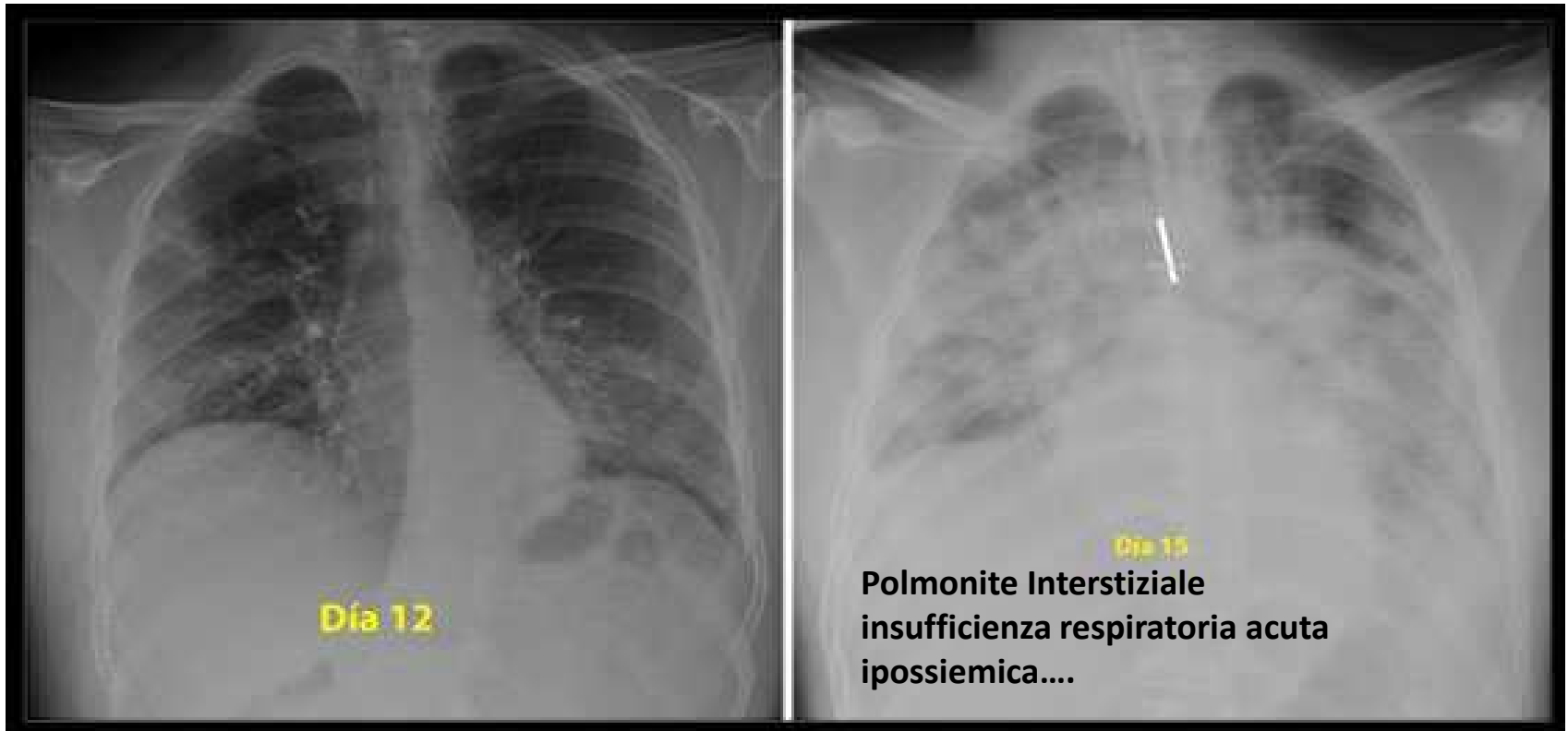




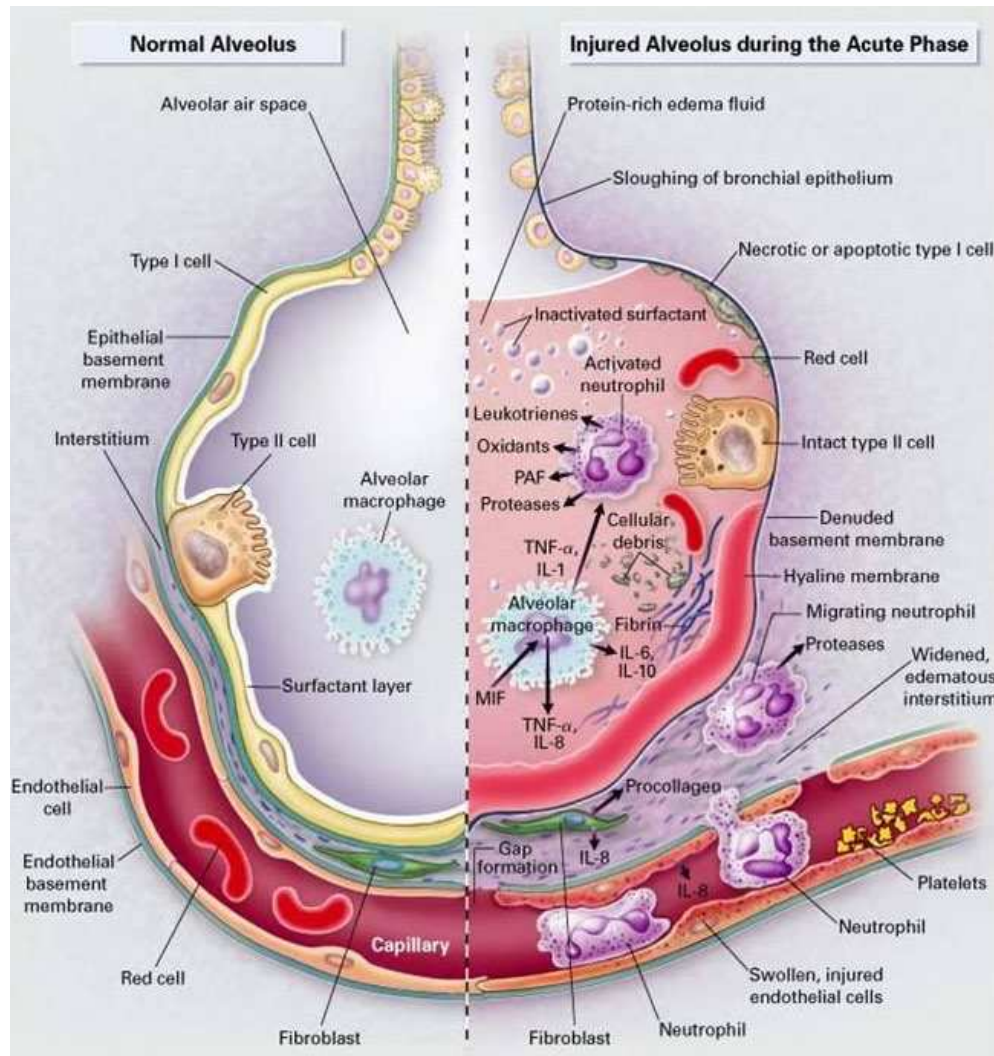
# A livello cellulare il SARS-Covid-2...



# I polmoni risulteranno così...



# Da polmonite interstiziale a **tromboembolia** alveolare...



# In questo stadio serve la terapia intensiva...



# Con ventilazione polmonare sostenuta...



# Noi abbiamo i nostri dati: quelli dell'ISS...

## 3. Patologie preesistenti

La tabella 2 presenta le più comuni patologie croniche preesistenti (diagnosticate prima di contrarre l'infezione da SARS-CoV-2) nei pazienti deceduti. Questo dato è stato ottenuto da 2351 deceduti per i quali è stato possibile analizzare le cartelle cliniche. Il numero medio di patologie osservate in questa popolazione è di 3,3 (mediana 3, Deviazione Standard 1,9). Complessivamente, 90 pazienti (3,8% del campione) presentavano 0 patologie, 340 (14,5%) presentavano 1 patologia, 504 (21,4%) presentavano 2 patologie e 1417 (60,3%) presentavano 3 o più patologie. Prima del ricovero in ospedale, il 24% dei pazienti deceduti positivi all'infezione da SARS-CoV-2 seguiva una terapia con ACE-inibitori e il 16% una terapia con Sartani (bloccanti del recettore per l'angiotensina). Nelle donne (n=764) il numero medio di patologie osservate è di 3,4 (mediana 3, Deviazione Standard 1,9); negli uomini (n=1587) il numero medio di patologie osservate è di 3,2 (mediana 3, Deviazione Standard 1,9).

Tabella 2. Patologie preesistenti osservate più frequentemente

Patologie	Donne		Uomini		Totale	
	N.	%	N.	%	N.	%
Cardiopatía ischemica	164	21,5	498	31,4	662	28,2
Fibrillazione atriale	179	23,4	339	21,4	518	22,0
Scompenso cardiaco	150	19,0	236	14,6	386	16,4
Ictus	85	11,1	170	10,7	255	10,8
Ipertensione arteriosa	551	72,1	1076	67,8	1627	69,2
Diabete mellito-Tipo 2	240	31,4	507	31,9	747	31,8
Demenza	166	21,7	191	12,0	357	15,2
BPCO	97	12,7	301	19,0	398	16,9
Cancro attivo negli ultimi 5 anni	119	15,6	264	16,6	383	16,3
Epatopatia cronica	19	2,5	75	4,7	94	4,0
Insufficienza renale cronica	143	18,7	351	22,1	494	21,0
Dialisi	14	1,8	32	2,0	46	2,0
Insufficienza respiratoria	35	4,6	84	5,3	119	5,1
HIV	0	0,0	6	0,4	6	0,3
Malattie autoimmuni	49	6,4	40	2,5	89	3,8
Obesità	97	12,7	175	11,0	272	11,6
<b>Numero di patologie</b>	<b>N.</b>	<b>%</b>	<b>N.</b>	<b>%</b>	<b>N.</b>	<b>%</b>
0 patologie	18	2,4	72	4,5	90	3,8
1 patologia	104	13,6	236	14,9	340	14,5
2 patologie	166	21,7	338	21,3	504	21,4
3 o più patologie	476	62,3	941	59,3	1417	60,3



NHK WORLD  
JAPAN

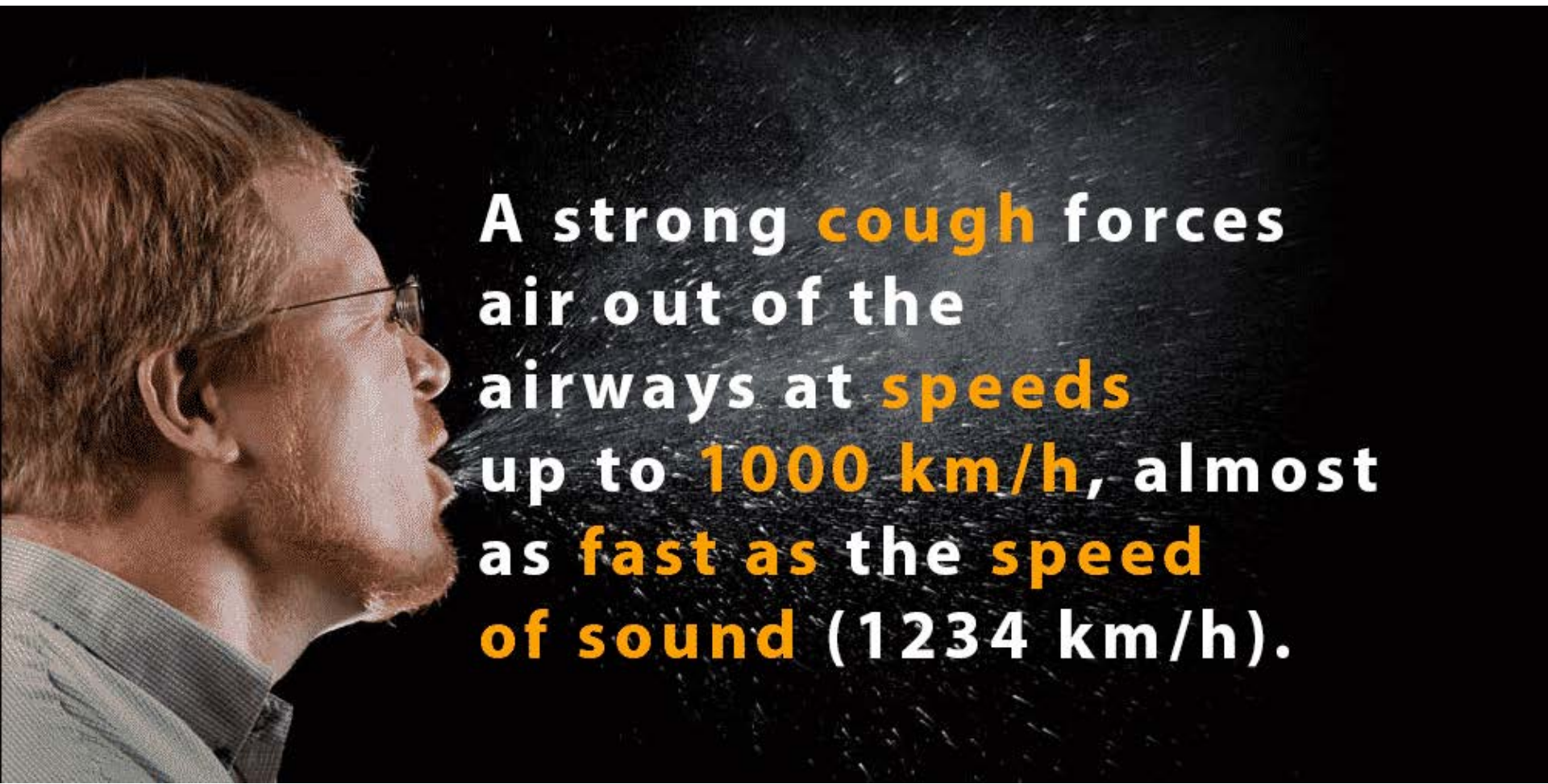
Fighting a Pandemic

Kazuhiro Tateda

President, The Japanese Association for Infectious Disease

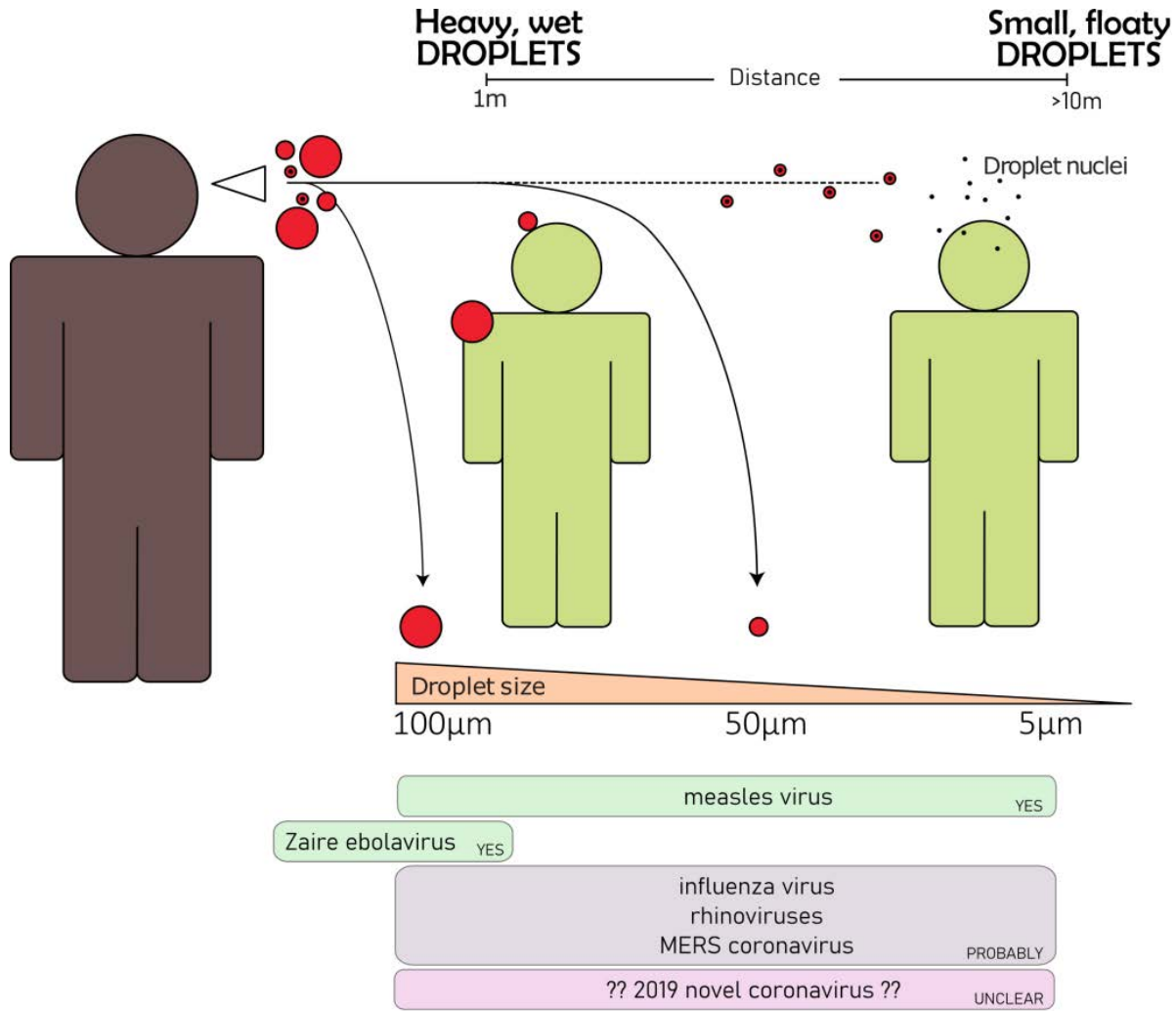


**Uno stornuto elimina circa 100.000 Droplets tra gli 0,5 ed i 5  $\mu\text{m}$  ad una velocità max di 160km/h**

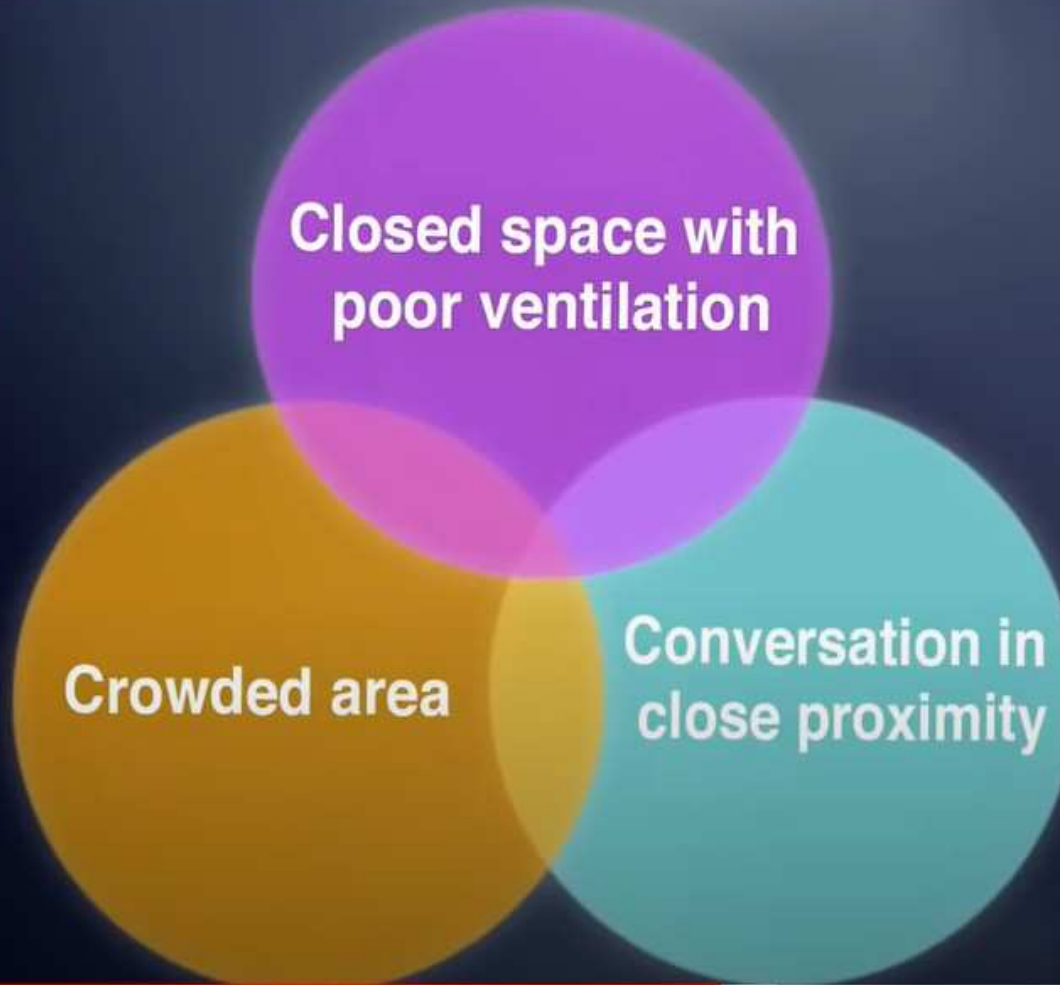


A strong **cough** forces air out of the airways at **speeds** up to **1000 km/h**, almost as **fast as the speed of sound** (1234 km/h).

**Un Colpo di tosse nella media elimina 3.000 Droplets tra gli 0,5 ed i 5  $\mu$ m, ad una velocità di circa 80 Km/h**

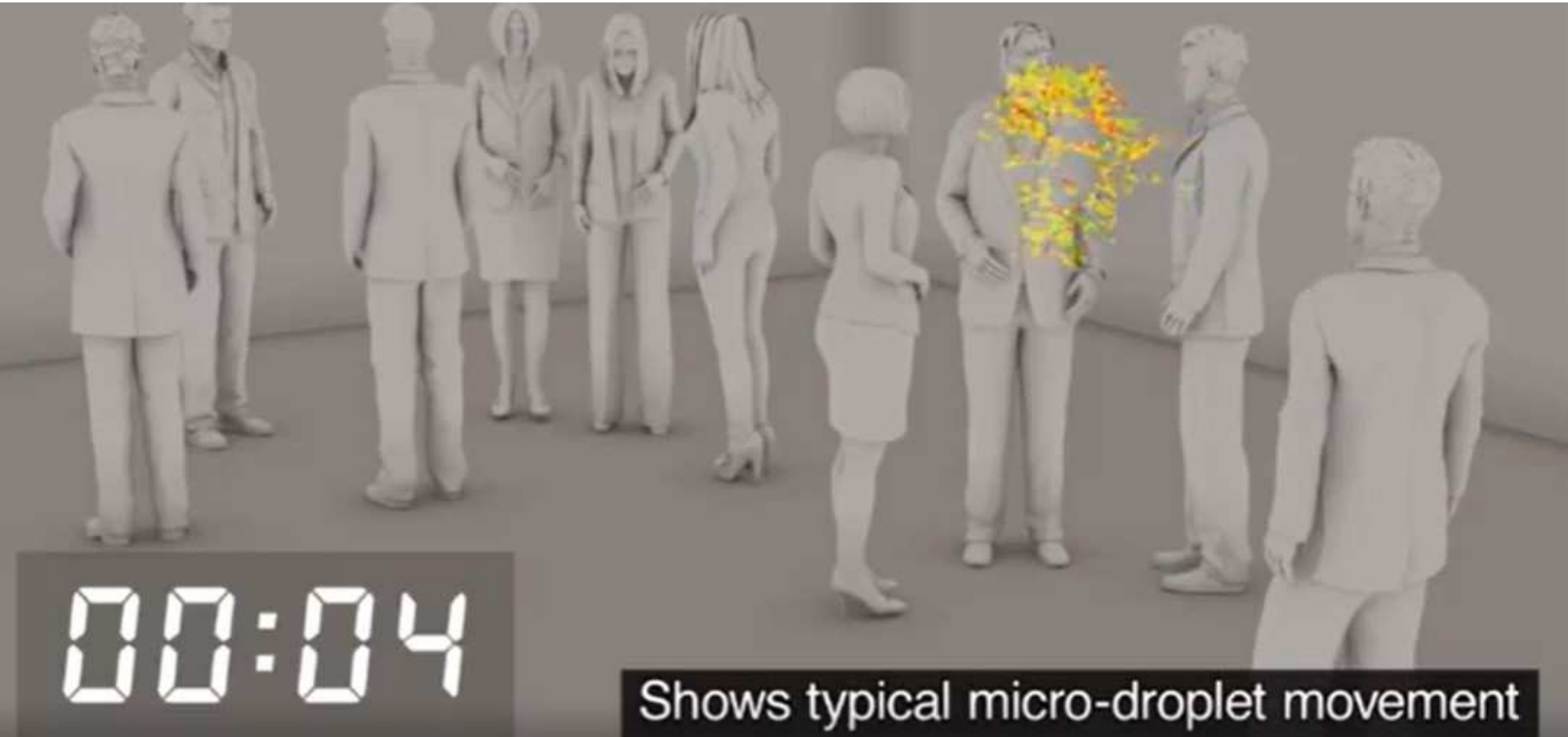


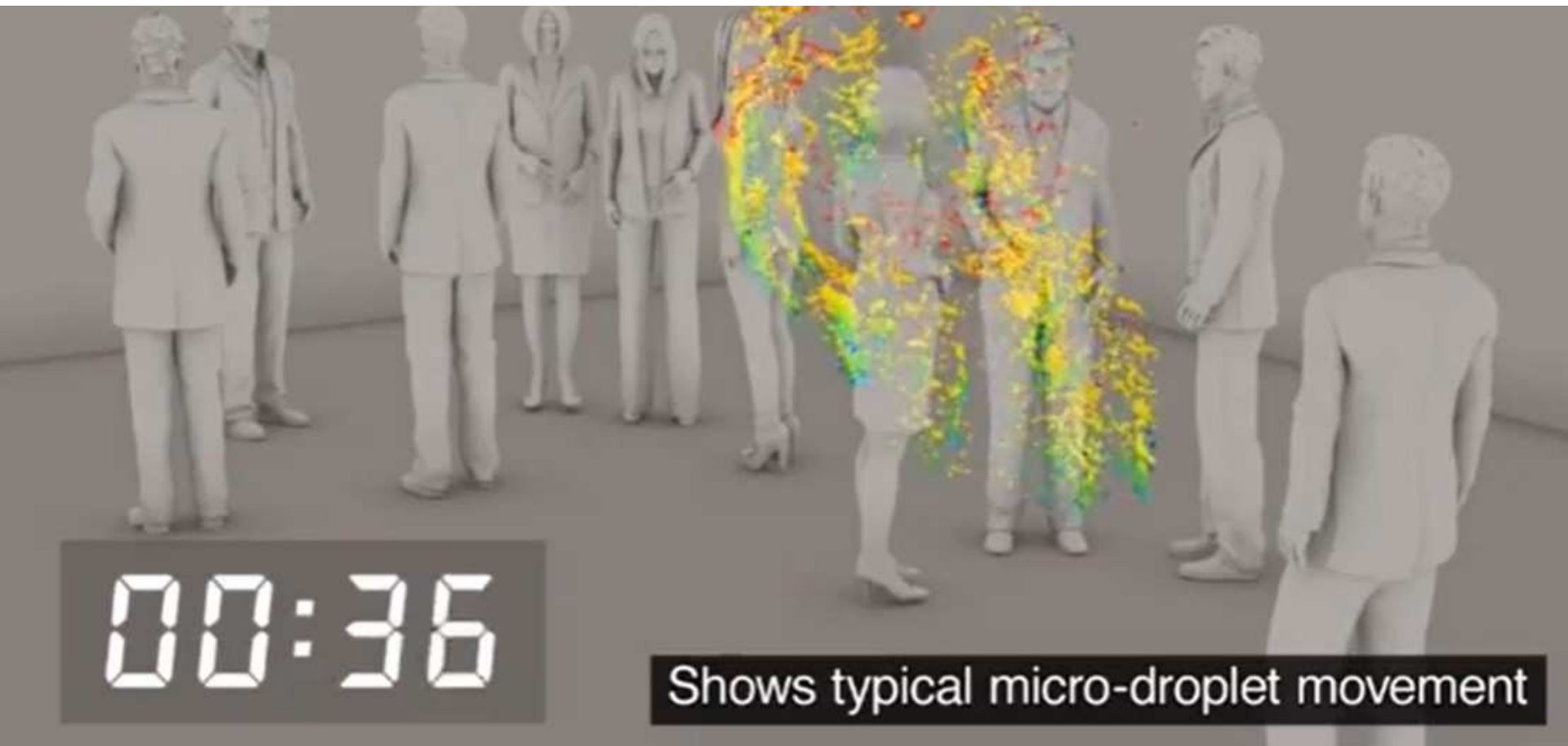
Ian M Mackay, PhD  
 ver9 09FEB2020  
 virologydownunder.com



Negli ospedali da campo di **Wuhan**, si è anche riscontrata positività al Sars-Covid-2 in aerosol da «**Flushing**» del WC ed anche nell'aereosol dei locali spogliatoio dedicati ai Sanitari...







NHK WORLD  
JAPAN

Fighting a Pandemic

01:05

Shows typical micro-droplet movement



20:00

Shows typical micro-droplet movement



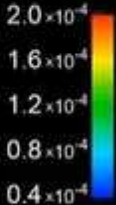


# Walking behind each other at 4 km/h

LESS SAFE

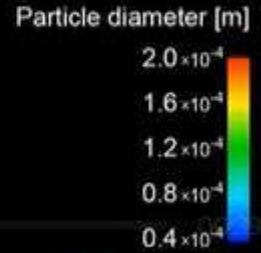


Particle diameter [m]



# Walking side by side at 4 km/h

SAFER



00:14

A set of standard video player control icons including play/pause, stop, previous, next, and volume.



## Protect others from getting sick



Avoid close contact when you are experiencing cough and fever

Avoid spitting in public



If you have fever, cough and difficulty breathing seek medical care early and share previous travel history with your health care provider

## Protect others from getting sick

When coughing and sneezing cover mouth and nose with flexed elbow or tissue



Throw tissue into closed bin immediately after use

Clean hands with alcohol-based hand rub or soap and water after coughing or sneezing and when caring for the sick



## Protect yourself and others from getting sick

### Wash your hands



- after coughing or sneezing
- when caring for the sick
- before, during and after you prepare food
- before eating
- after toilet use
- when hands are visibly dirty
- after handling animals or animal waste



### Wash your hands

Wash your hands with soap and running water when hands are visibly dirty



If your hands are not visibly dirty, frequently clean them by using alcohol-based hand rub or soap and water





# REDUCE THE SPREAD OF COVID-19. WASH YOUR HANDS.



1

Wet hands with warm water



2

Apply soap



3

For at least 20 seconds, make sure to wash:



4

Rinse well



5

Dry hands well with paper towel



6

Turn off tap using paper towel



palm and back of each hand



between fingers



under nails



thumbs

1-833-784-4397

@ [canada.ca/coronavirus](https://canada.ca/coronavirus)



Public Health  
Agency of Canada

Agence de la santé  
publique du Canada

Canada



# Summary of Best Practices for Retail Food Stores, Restaurants, and Food Pick-Up/Delivery Services During the COVID-19 Pandemic

## BE HEALTHY, BE CLEAN



- Employees - Stay home or leave work if sick; consult doctor if sick, and contact supervisor
- Employers - Instruct sick employees to stay home and send home immediately if sick
- Employers - Pre-screen employees exposed to COVID-19 for temperature and other symptoms



- Wash your hands often with soap and water for at least 20 seconds
- If soap and water are not available, use a 60% alcohol-based hand sanitizer per CDC
- Avoid touching your eyes, nose, and mouth with unwashed hands
- Wear mask/face covering per [CDC](#) & [FDA](#)



- Never touch Ready-to-Eat foods with bare hands
- Use single service gloves, deli tissue, or suitable utensils
- Wrap food containers to prevent cross contamination
- Follow 4 steps to food safety [Clean, Separate, Cook, and Chill](#)

## CLEAN & DISINFECT



- Train employees on cleaning and disinfecting procedures, and protective measures, per CDC and FDA
- Have and use cleaning products and supplies
- Follow protective measures



- Disinfect high-touch surfaces frequently
- Use EPA-registered disinfectant
- Ensure food containers and utensils are cleaned and sanitized



- Prepare and use sanitizers according to label instructions
- Offer sanitizers and wipes to customers to clean grocery cart/basket handles, or utilize store personnel to conduct cleaning/sanitizing

## SOCIAL DISTANCE



- Help educate employees and customers on importance of social distancing:
  - Signs
  - Audio messages
  - Consider using every other check-out lane to aid in distancing



- Avoid displays that may result in customer gatherings; discontinue self-serve buffets and salad bars; discourage employee gatherings
- Place floor markings and signs to encourage social distancing



- Shorten customer time in store by encouraging them to:
  - Use shopping lists
  - Order ahead of time, if offered
- Set up designated pick-up areas inside or outside retail establishments

## PICK-UP & DELIVERY



- If offering delivery options:
  - Ensure coolers and transport containers are cleaned and sanitized
  - Maintain time and temperature controls
  - Avoid cross contamination; for example, wrap food during transport



- Encourage customers to use "no touch" deliveries
- Notify customers as the delivery is arriving by text message or phone call



- Establish designated pick-up zones for customers
- Offer curbside pick-up
- Practice social distancing by offering to place orders in vehicle trunks

For more information, see [Best Practices for Retail Food Stores, Restaurants, and Food Pick-Up/Delivery Services During the COVID-19 Pandemic](#)

April 2020

[Additives and processing aids](#)[Chemicals in food](#)[Food allergies](#)[Food safety and recalls](#)[Food technologies and novel foods](#)[Food issues](#)[Genetically modified foods](#)[Imported foods](#)[Labelling](#)

## Novel Coronavirus and Food Safety

(April 2020)

### Key points:

- There is no evidence that COVID-19 is transmitted through food.
- Maintaining good hygiene practices is recommended.
- Anyone with suspected symptoms of respiratory illness should avoid preparing food for other people.
- Businesses need to follow any social distancing requirements requested by the Australian Government.

FSANZ is liaising with the Department of Health; the Department of Agriculture, Water and the Environment, state and territory health authorities, and international counterparts to ensure the most up to date information is available on our website.

The following information provides advice for [consumers](#), those working in the [food industry](#), and [charities, groups and volunteers donating food](#).

The Australian Government Department of Health is closely monitoring the COVID-19 pandemic. For the latest news, daily updates, current facts and figures, travel advice, key contact and phone numbers see their [website](#).

9 marzo 2020

Stampare



Twitter

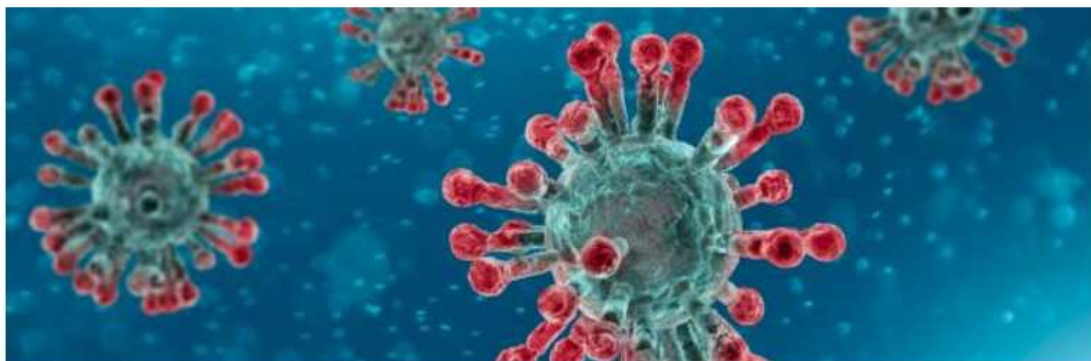


LinkedIn



Facebook

## Coronavirus: non ci sono prove che il cibo sia fonte o veicolo di trasmissione



**L'EFSA osserva con attenzione la situazione relativa all'epidemia di coronavirus (COVID-19) che sta interessando un gran numero di Paesi in tutto il mondo. Attualmente non ci sono prove che il cibo sia fonte o veicolo di trasmissione probabile del virus.**

Ha commentato Marta Hugas, direttore scientifico EFSA: "Le esperienze fatte con precedenti focolai epidemici riconducibili ai coronavirus, come il coronavirus della sindrome respiratoria acuta grave (SARS-CoV) e il coronavirus della sindrome respiratoria mediorientale (MERS-CoV), evidenziano che non si è verificata trasmissione tramite il consumo di cibi. Al momento non ci sono prove che il coronavirus sia diverso in nessun modo".

## Coronavirus transmission

SARS-CoV-2 is the novel coronavirus that causes COVID-19. The virus can spread when a person touches a surface or object that has active virus particles on it and then touches their mouth, nose, or eyes.



Virus particles can remain active for up to 72 hours on some surfaces, but they typically become inactive after 24 hours.



Virus particles can be eliminated by washing hands with soap and water and cleaning surfaces with disinfectant.



## Food shopping safety

Transmission of SARS-CoV-2 has not been shown to occur through eating, but precautions when shopping for food may prevent viral spread.

- ▶ Disinfect shopping carts and baskets.
- ▶ Keep 6 feet of distance between yourself and other shoppers.



- ▶ After putting groceries away, throw away disposable bags, wash hands, and disinfect countertops and other surfaces.

**Giappone, Ministero della Salute, del Lavoro e del Welfare**

NHK WORLD  
JAPAN

Fighting a Pandemic





Corea del Sud. Cabina per tampone nasofaringeo. Per strada. La gente passa si avvicina viene tamponata e porta il campione in Laboratorio. In 20 giorni hanno (quasi) risolto l'epidemia. Poco LOCKDOWN e Tanti tamponi.



# SARS-CoV-2 in animals, including pets

## About COVID-19

[Origin and spread](#)

[COVID-19 in humans](#)

[SARS-CoV-2 in animals](#)

[Practice resources](#)

[Legislation and relief programs](#)

[Business and economics](#)

Updated on April 12, 2020

## Pets in homes with owners with COVID-19

The CDC has not received any reports of pets becoming sick with COVID-19 in the United States, and we have no information that suggests that pets might be a source of infection for people with the coronavirus that causes COVID-19.

To date, the only pets incidentally exposed to COVID-19 that have tested positive for SARS-CoV-2 are two pet dogs in Hong Kong and two pet cats (one in Belgium, the other in Hong Kong). In each case, the pet was in the care of and had close contact with a person who had been confirmed to have COVID-19. Only in the case of the cat in Belgium was there a suggestion of the animal showing clinical signs of disease and, in that case, other diseases and conditions that could have caused those same signs of illness were not ruled out and there are also questions about how samples demonstrating the presence of SARS-CoV-2 were collected and evaluated. That cat recovered.

Can COVID-19 spread through insect bites, houseflies?

EXCLUSIVE

# Can COVID-19 spread through insect bites, houseflies?

Doctors provide answers based on scientific evidence

Published: April 08, 2020 12:43

Suchitra Bajpai Chaudhary, Senior Reporter



Can an insect bite spread coronavirus, we find out

Image Credit: AP

Dubai: As COVID-19 spreads, microbiologists and virologists are looking at ways in which the virus can be transmitted, with some possibilities that may have been overlooked. One of the questions pertains to whether the virus can be transmitted through insect contact, bites and blood?

Dr Sundar Elayaperumal, specialist microbiologist at Burjeel Hospital, Abu Dhabi, said there is no evidence to suggest that the virus that causes COVID-19, can be transmitted through blood directly or through insect bites. “This is a myth and so far not scientific. However, there is a chance that the common housefly might be a mechanical vector for the spread of the infection as the fly can sit on a contaminated surface and transmit it to another surface.”

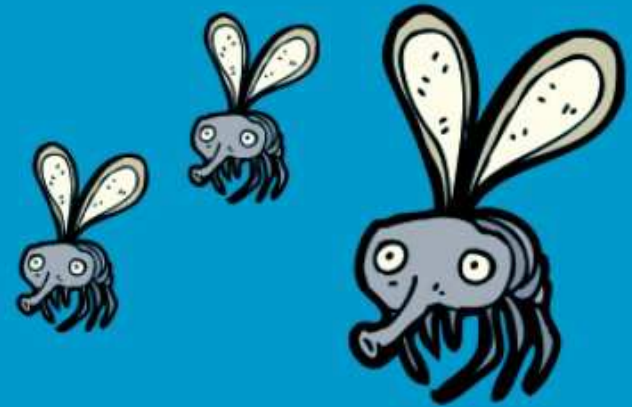


Dr Sundar Elayaperumal

However, Dr Elayaperumal added: “So far, as per scientific data available on the novel coronavirus, it primarily affects the respiratory system and is transmitted mainly through droplets of saliva when a person sneezes or coughs. It is not an airborne infection and remains in air for a few minutes before it lands on a plastic, paper, metal or wood surface and can live there for a long time. That is why there is so much insistence on wearing face masks, gloves, practising hand hygiene and maintaining social distance. There is no evidence to prove that this virus can be transmitted through the blood. It is a zoonotic virus (transmitted from animals). In this case, it’s the bat which is the main vector or carrier through which it cross jumped species to infect humans.”

**FACT:**

**The new coronavirus  
CANNOT  
be transmitted through  
mosquito bites**



To date there has been no information nor evidence to suggest that the new coronavirus could be transmitted by mosquitoes.

The new coronavirus is a respiratory virus which spreads primarily through droplets generated when an infected person coughs or sneezes, or through droplets of saliva or discharge from the nose.

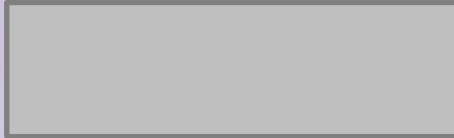
To protect yourself, clean your hands frequently with an alcohol-based hand rub or wash them with soap and water. Also, avoid close contact with anyone who is coughing and sneezing.



**#Coronavirus**

**#COVID19**

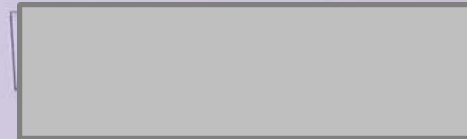
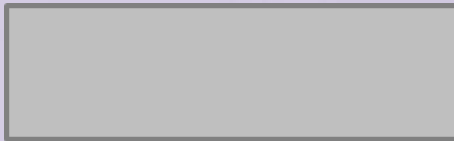
Attestazione dell'avvenuto intervento



MISURE CAUTELARI E PREVENTIVE volte al  
contenimento del Rischio di Contagio  
**COVID-19**

**IN QUESTO LOCALE IN DATA 06/03/2020 E' STATO EFFETTUATO UN  
INTERVENTO DI DISINFEZIONE STRAORDINARIA DELLE SUPERFICI E  
DEGLI AMBIENTI**

Con prodotti Chimici di cui al punto 6 del decalogo pubblicato dall'Istituto Superiore della Sanità nel Febbraio 2020  
Secondo l'ordinanza sindacale del COMUNE DI NAPOLI n. 106 del 26/02/2020  
VOLTA A PREVENIRE IL RISCHIO DI CONTAGIO DA COVID-19



**Napoli il 28/02/2020**



Whole Foods Market 

@WholeFoods



Important Update to Store Hours. For information on your store, please visit [bit.ly/2Qp7a1Z](https://bit.ly/2Qp7a1Z).



♥ 931 4:24 PM - Mar 18, 2020



💬 563 people are talking about this



## La reazione dei Retail...

NHK WORLD  
JAPAN

Fighting a Pandemic

Tessera con Chip



You've already bought masks this week.  
I can't give you more.

## Coronavirus Position (30/03/2020)

As the Coronavirus (COVID-19) outbreak continues to create some audit restrictions which could have an impact on the certification status of certain sites, the GFSI Technical Committee has agreed in union with the Board that CPOs, who wish to comply with GFSI during this period of crisis, are advised to proceed as follows:

- Follow IAF ID3:2011, "Management of Extraordinary Events or Circumstances Affecting AB's, CB's and Certified Organizations".
- CPO's and CB's should follow requirements stipulated by applicable national regulation to manage the COVID-19 outbreak; if those differ from the content of this position, the regulatory requirements prevail.
- For China, follow the guidance published by CNCA [http://www.cnca.gov.cn/xxgk/zxtz/2020/202002/t20200204\\_57628.shtml](http://www.cnca.gov.cn/xxgk/zxtz/2020/202002/t20200204_57628.shtml)
- CB's must review if there is a possibility of using auditors from other regions that have no travel restrictions, to audit sites.
- CPO's have the following two options where audits are due at certified sites:
  - Follow the process as detailed below to extend the certificate.
  - Allow the certificate to lapse.
- For countries and/ or regions, where sites cannot be visited because of travel restrictions, and no auditors are able to reach the site, the following considerations are recommended to determine if an extension to their certificate can be granted:
  - The CB must fully demonstrate that there is no other possibility but to extend the certificate.
  - If an extension is granted, all decisions and procedures that led to the extension of the certificate, must be fully documented and based on risk assessments as indicated on the IAF ID3:2011 document.
  - Continual re-evaluation by the CB of the certified site's ability to accept an on-site audit should be maintained and an audit should be undertaken at the earliest opportunity.
  - The certificate extension can last for a period of up to 6 months. GFSI will continue to

4/7/2020

ANSICA

**\*\*\* UNCONTROLLED COPY \*\*\***

Printed on: 2020-04-07

Copyright © 2020 by the American National Standards Institute, Inc. All rights reserved. No part of this publication may be produced in any form, in an electronic retrieval system or otherwise, without the prior written permission of the publisher. Published by American National Standards Institute, 1899 L Street, NW, Suite 1100, Washington, DC 20036

**Date Issued: 2020-04-07****INTERNAL PROCEDURE PRO-PR-103**

Approved By: Doug Leonard (2020-04-07)

Revision: 2

## Remote Assessment Procedure for Product Certification Accreditation

- References
- ANSI-PR-033: Assessors*
  - PRO-PL-102: Manual of Operations for Accreditation of Product Certification Programs*
  - PRO-PR-102: Product Certification Accreditation Process Flowcharts*
  - PRO-PR-116: Surveillance and Reassessment of Accredited Product Certification Bodies*
  - PRO-PR-145: Assessor Manual*
  - PRO-PR-146: Technical Assessor*
  - Annex A-Remote Assessment Preparation Checklist*
  - Annex B-Specific Requirements for Telecommunication Certification Schemes*
  - IAF ID 12:2015: Principles of Remote Assessment, Informative Document, Issue 1  
December 2015*
  - IAF MD 4:2018 IAF Mandatory Document For The Use of Information And Communication  
Technology (ICT) For Auditing/Assessment Purposes, Issue 2, July 2018*
  - ISO/IEC 17011:2017, Conformity assessment - Requirements for accreditation bodies  
accrediting conformity assessment bodies*

Organization

- Office of the Director >
- Division of AIDS >
- Division of Allergy, Immunology, and Transplantation >
- Division of Microbiology and Infectious Diseases** v
- Director
- Research Areas
- Scientific Success Stories
- Organizational Chart
- Division of Extramural Activities >
- Division of Clinical Research >
- Division of Intramural Research >
- Vaccine Research Center >
- Organizational Chart
- Find NIAID Staff >

About NIAID > [Organization](#)

# Division of Microbiology and Infectious Diseases

The Division of Microbiology and Infectious Diseases (DMID) supports extramural research to control and prevent diseases caused by virtually all human infectious agents except HIV. DMID provides funding opportunities and a comprehensive set of resources for researchers that support basic research, preclinical development, and clinical evaluation.

DMID conducts and supports research on nearly 300 infectious agents and investigates the biological properties of these pathogens and the immune system's responses to them. Findings from this research are vital to NIAID efforts to create vaccines, drugs, and diagnostic tools to better diagnose, prevent, and treat infectious diseases.



Emily Erbeling, M.D., M.P.H.  
Director, Division of Microbiology and Infectious Diseases



# CORONAVIRUS



HOW LONG CAN SURVIVE ON DIFFERENT SURFACES?



## COPPER

< 2h Reducing 50% Infectious ability  
> 4h Total reduction

## CARDBOARD

< 5h Reducing 50% Infectious ability  
> 24h Total reduction

## STEEL

< 6h Reducing 50% Infectious ability  
> 48h Total reduction

## PLASTIC

< 7h Reducing 50% Infectious ability  
> 72h Total reduction

# Quando parliamo di **Pulizia...**

Le attività di pulizia, di disinfezione, di disinfestazione, di derattizzazione e di sanificazione sono disciplinate dalla **Legge 82/1994**. Il **D.M. n. 274/1997** le ha così definite:

**attività di pulizia:** sono quelle che riguardano il **complesso di procedimenti** e operazioni atti a rimuovere polveri, materiale non desiderato o sporcizia da superfici, oggetti, **ambienti confinati ed aree di pertinenza**;

**attività di disinfezione:** sono quelle che riguardano il complesso dei procedimenti e operazioni atti a rendere sani determinati ambienti confinati e aree di pertinenza mediante la distruzione o inattivazione di microrganismi patogeni;

**attività di sanificazione:** sono quelle che riguardano il **complesso di procedimenti** e operazioni atti a rendere sani **determinati ambienti** mediante l'attività di pulizia e/o di disinfezione e/o di disinfestazione ovvero mediante il controllo e il miglioramento delle condizioni del microclima per quanto riguarda la temperatura, l'umidità e la ventilazione ovvero per quanto riguarda l'illuminazione e il rumore.

# Requisiti richiesti per l'esercizio dell'attività...

- **Requisiti di capacità economico-finanziaria**
- **Requisiti tecnico-organizzativi e il preposto alla gestione tecnica**
- **Requisiti di onorabilità**

## **Le novità introdotte dal decreto-legge n.7/2007, convertito dalla legge n. 40/2007**

Le attività di pulizia e disinfezione sono soggette alla sola dichiarazione di inizio attività, da presentare alla Camera di Commercio competente, e non possono essere subordinate a particolari requisiti professionali, culturali e di esperienza professionale.

**Per le sole imprese di pulizia e di disinfezione non viene più previsto l'obbligo del possesso dei requisiti tecnico-organizzativi (titoli di studio ed esperienza professionale).**

# E' obbligatoria una Disinfezione Professionale?

**NO**

# E' obbligatoria una Certificazione Anti-Covid?

**NO**

# INAIL, SARS-CoviD-2 e D.Lgs. 81/08

Con la circolare n. 13 del 3 aprile l'INAIL riconosce Covid-19  
**Infortunio sul Lavoro.**

**IL DDL deve implementare il Protocollo Condiviso** introdotto dal  
**DPCM 24/04/2020.**

**Il Lavoratore da DPCM 24/04/2020,** ha l'obbligo di rispettare il  
Protocollo Condiviso implementato dal proprio DDL.

**Il DDL ha l'obbligo di Informare il Lavoratore** sul protocollo attuato  
e su i sistemi di prevenzione in uso. (Art. 36 e 37 D.Lgs. 81/08), Art.1  
DPCM 24/04/2020.

# INAIL, SARS-CoviD-2 e D.Lgs. 81/08

Con la circolare n. 13 del 3 aprile l'INAIL riconosce Covid-19 **Infortunio sul Lavoro.**

**Il Lavoratore da DPCM 24/04/2020**, ha l'obbligo di rispettare il Protocollo Condiviso implementato dal proprio DDL.

**Il DDL ha l'obbligo di Informare il Lavoratore** sul protocollo attuato e su i sistemi di prevenzione in uso.

**Il contagio da Covid-19 determina un potenziale profilo di responsabilità penale per il datore di lavoro. (delitti di lesioni personali gravi/gravissime (art. 590 c.p.) o di omicidio colposo (art. 589 c.p.)**

# INAIL, SARS-CoviD-2 e D.Lgs. 81/08

**Il datore di lavoro, quindi, è titolare dell'obbligo giuridico di impedire che chiunque entri, lavoratore o soggetto terzo, in contatto con l'ambiente lavorativo contragga il Covid-19.**

(art. 3, co. 1, D.Lgs. 81/2008), impone al datore di lavoro di **compiere valutazioni e decisioni** connesse ad ogni prestazione che ciascun lavoratore è tenuto a svolgere in azienda.

**Il datore di lavoro dovrà mantenere la chiusura dell'azienda in caso di impossibilità a garantire ai lavoratori un livello di sicurezza adeguato nel sito dove si svolge l'attività d'impresa.**

# INAIL, SARS-CoviD-2 e D.Lgs. 81/08

**Il contagio da Covid-19 determina un potenziale profilo di responsabilità penale per il datore di lavoro. (delitti di lesioni personali gravi/gravissime (art. 590 c.p.) o di omicidio colposo (art. 589 c.p.)**

# DPCM 24/04/2020 - Il **Contenuto...**

## **INFORMAZIONE:**

- L'azienda informa tutti i lavoratori e chiunque entri in azienda circa le disposizioni delle Autorità, consegnando e/o affiggendo all'ingresso e nei luoghi maggiormente visibili dei locali aziendali, appositi *depliants* informativi;
- L'obbligo di rimanere al proprio domicilio in presenza di febbre (oltre **37.5°**) o altri sintomi influenzali e di chiamare il proprio medico di famiglia e l'autorità sanitaria...;
- La consapevolezza e l'accettazione del fatto di non poter fare ingresso o di poter permanere in azienda e di doverlo dichiarare tempestivamente laddove, anche successivamente all'ingresso, sussistano le condizioni di pericolo...;
- L'impegno a rispettare tutte le disposizioni delle Autorità e del datore di lavoro nel fare accesso in azienda...;
- L'impegno a informare tempestivamente e responsabilmente il datore di lavoro della presenza di qualsiasi sintomo influenzale...

# Il Contenuto...

- **Accesso fornitori esterni;**
- **Pulizia e sanificazione in azienda**, richiamo alla Circolare N. 5443 del 22/02/2020 del Min. Salute e da questa il DPCM 8 marzo 2020;
- **Precauzioni igieniche personali;**
- **Dispositivi di protezione individuale**, richiamo ad indicazioni OMS;
- **Gestioni degli spazi comuni;**
- **Organizzazione aziendale**, richiamo a Smart working, turnazione, ferie e cassaintegrazione, blocco dei viaggi nazionali ed internazionali per lavoro;
- **Gestione entrata ed uscita dipendenti;**
- **Spostamenti interni, riunioni, formazione;**
- **Dipendente sintomatico in azienda;**
- **Sorveglianza sanitaria;**
- **Aggiornamento del protocollo**, creazione di un comitato aziendale per l'applicazione e verifica che coinvolge l'RLS.

# DPCM 26/04/2020...

- **Spostamenti sempre motivati.....anche verso congiunti;**
- **Riapertura parchi e giardini....;**
- **Attività sportiva individuale ed accompagnamento...;**
- **Sospesa apertura musei.....;**
- **Sospesi servizi educativi.....;**
- **Etc.....**



OGGI

# Il Veterinario e l'Informazione ai **C**lienti...



# Gli **Uffici** e **Studi** Veterinari...



# I Veterinari **Publici Ufficiali**...



**ITA Group**

*Novembre 2019*

*Febbraio 2020*

**Primo Pilot su Audit da Remoto  
con Smart Glass al Mondo  
svolto in Italia**

# Ci ha pensato anche l'EU...

L 98/30

IT

Gazzetta ufficiale dell'Unione europea

31.3.2020

## REGOLAMENTO DI ESECUZIONE (UE) 2020/466 DELLA COMMISSIONE

del 30 marzo 2020

relativo a misure temporanee volte a contenere rischi sanitari diffusi per l'uomo, per gli animali e per le piante e per il benessere degli animali in occasione di determinate gravi disfunzioni dei sistemi di controllo degli Stati membri dovute alla malattia da coronavirus (COVID-19)

(Testo rilevante ai fini del SEE)

### Articolo 5

Controlli ufficiali e altre attività ufficiali possono essere effettuati, in via eccezionale:

- a) nel caso di analisi, prove o diagnosi la cui esecuzione spetta a laboratori ufficiali, da qualsiasi laboratorio designato a tal fine dall'autorità competente su base temporanea;
- b) nel caso di riunioni fisiche con gli operatori e il loro personale nel contesto dei metodi e delle tecniche dei controlli ufficiali di cui all'articolo 14 del regolamento (UE) 2017/625, mediante i mezzi di comunicazione a distanza disponibili.

# Le **Strutture** Veterinarie...



# I Veterinari **in Campo**...



# I Veterinari Consulenti...



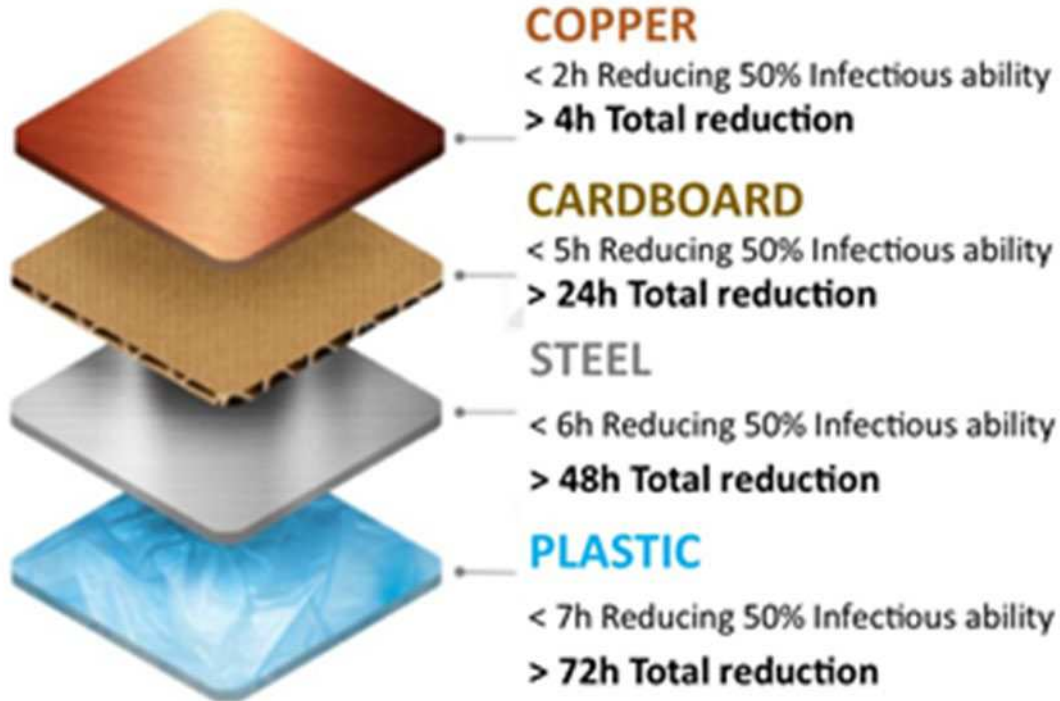
# A fronte di questa valutazione **iniziale**...



# Le ultime scoperte...

## CORONAVIRUS

HOW LONG CAN SURVIVE ON DIFFERENT SURFACES?



# Diffusione disinfettanti a bassa pressione...



# La creazione di **Cultura...**

*Corretto Comportamento di Sicurezza Alimentare*



Anche detta **Safety Culture**

# Una eccessiva auto-igiene...

Gli scienziati dicono che il **96,5%** delle persone si mette le dita nel naso, in media **4 volte al giorno** (alcune statistiche affermano che sia il **98% della popolazione mondiale**). Si tratta di una pratica di normale igiene che diventa patologica quando la sua frequenza aumenta ossessivamente. Il **7,6% della popolazione** supera infatti i **20** interventi di "pulizia manuale": questa malattia ha un nome, **rinotillexomania**.



# Una eccessiva auto-igiene...

Le **cispe** agli occhi sono il prodotto della **condensazione** tra lacrime, secrezione ghiandolare palpebrale e desquamazione della pelle che si deposita tra le palpebre.

Queste aumentano in corso di diverse patologie oculari, ma anche in caso di raffreddore e congestione nasale per via della contiguità tra naso e condotto lacrimale.



# Una eccessiva auto-igiene...

Uno **studio** condotto nel 2015 da un team di infettivologi guidati da Mary-Louse McLaws della University of North Sout Wales di Sidney ha evidenziato che gli individui sono soliti portarsi le mani alla faccia, soprattutto in prossimità di naso, occhi e bocca, circa **23 volte/h**; sette di questi tocchi erano rivolti direttamente alle narici.



# Una eccessiva auto-igiene...

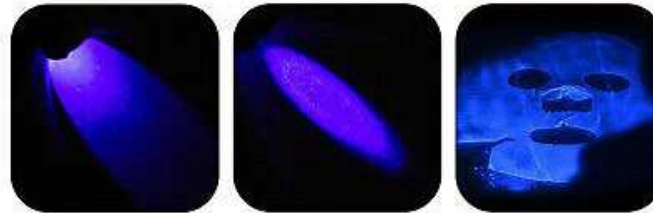
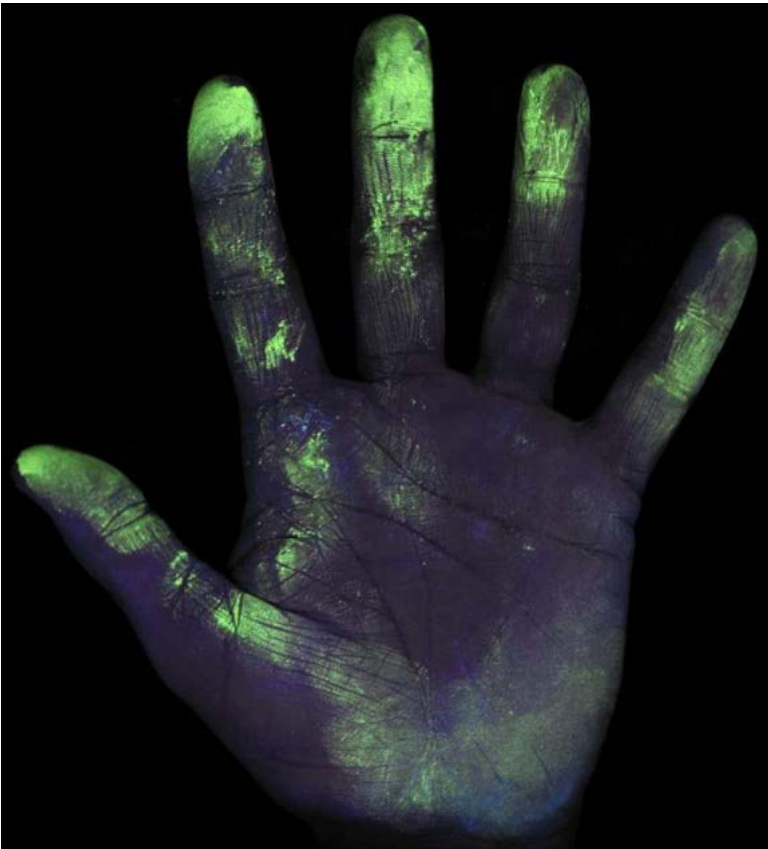
Le nostre mani ospitano in media circa **150 specie diverse di batteri** ed anche **molti virus**, come confermato da uno studio condotto dall'Università del Colorado a Boulder pubblicato su *Proceedings of the National Academy of Sciences* (PNAS). Questi batteri e virus sono diversi da individuo a individuo e persino dalla mano destra a quella sinistra della stessa persona.



# Le mani catturano naturalmente molto...



# Cosa rimane sulle mani...



# Cosa rimane sulle mani...

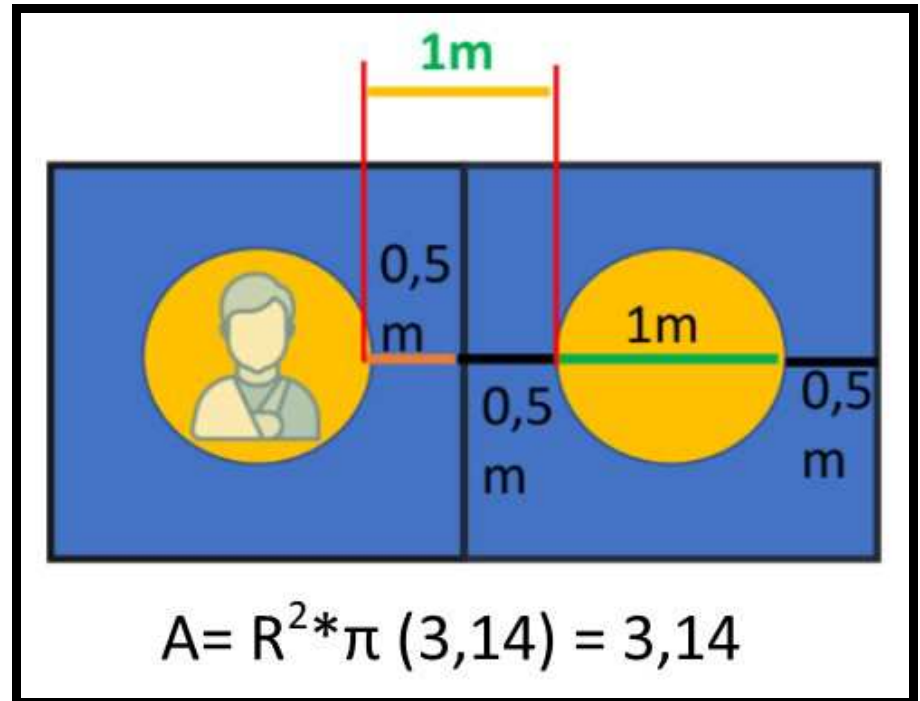
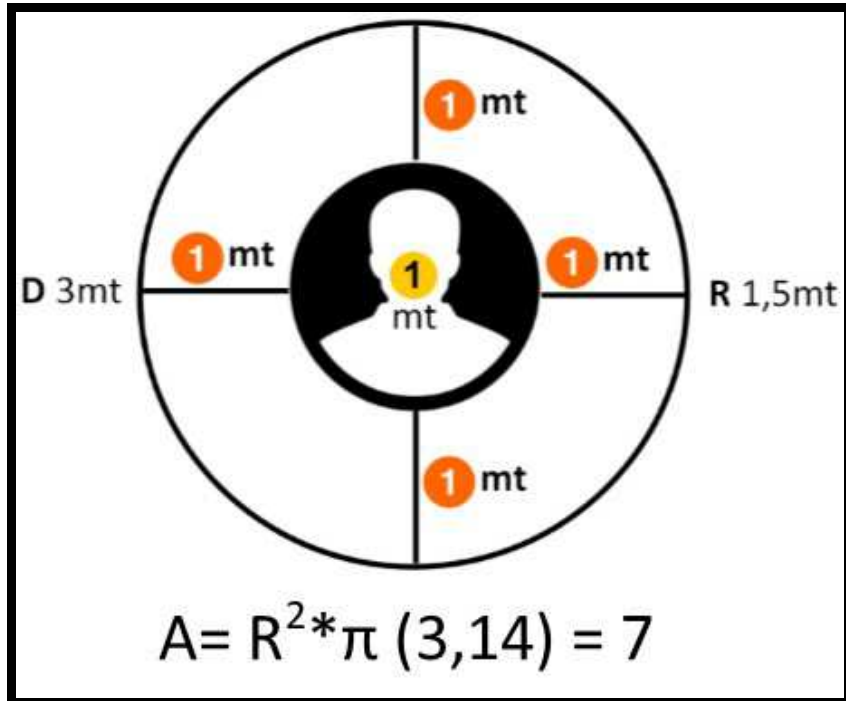
Le donne per la cute meno acida degli uomini hanno mani più contaminate:

**Flora batterica residente** – I batteri residenti sono microrganismi che vivono nelle cellule superficiali dell'epidermide: il più comune è lo *Staphylococcus epidermidis*. La flora batterica residente svolge una funzione protettiva, anche se può essere causa d'infezioni, se portata a contatto con cavità non sterili, con gli occhi o con la cute non integra.

**Flora batterica transitoria** – La flora transitoria, che colonizza gli strati superficiali della pelle, viene più facilmente rimossa con il corretto lavaggio delle mani. Sono questi i batteri che causano infezioni batteriche e sono portatori di malattie come *E.coli*, salmonella, *Campylobacter*...

**Virus** – Coronaviridae, Norovirus, Enterovirus, Epatite A/E virus responsabili la via orofecale ed oro-facciale.

# La valutazione di nuovi parametri come il **grado di affollamento**...



# Il rafforzamento di **pratiche di Igiene...**

## **Indossa i Guanti:**

(Dopo aver lavato le mani)

1. Di giusta taglia
2. Alla somministrazione
3. Sostituiscili quando
  - Ti sei toccato il viso
  - Sei andato in bagno
  - Hai mangiato o bevuto
  - Hai toccato rifiuti
  - Hai toccato alimenti crudi
  - Si sono sporcati
  - Si sono rotti
4. **NON** Utilizzarli mai oltre 4h



# L'applicazione delle ultime tecniche di **sanificazione**...

Shows typical micro-droplet movement

20:00

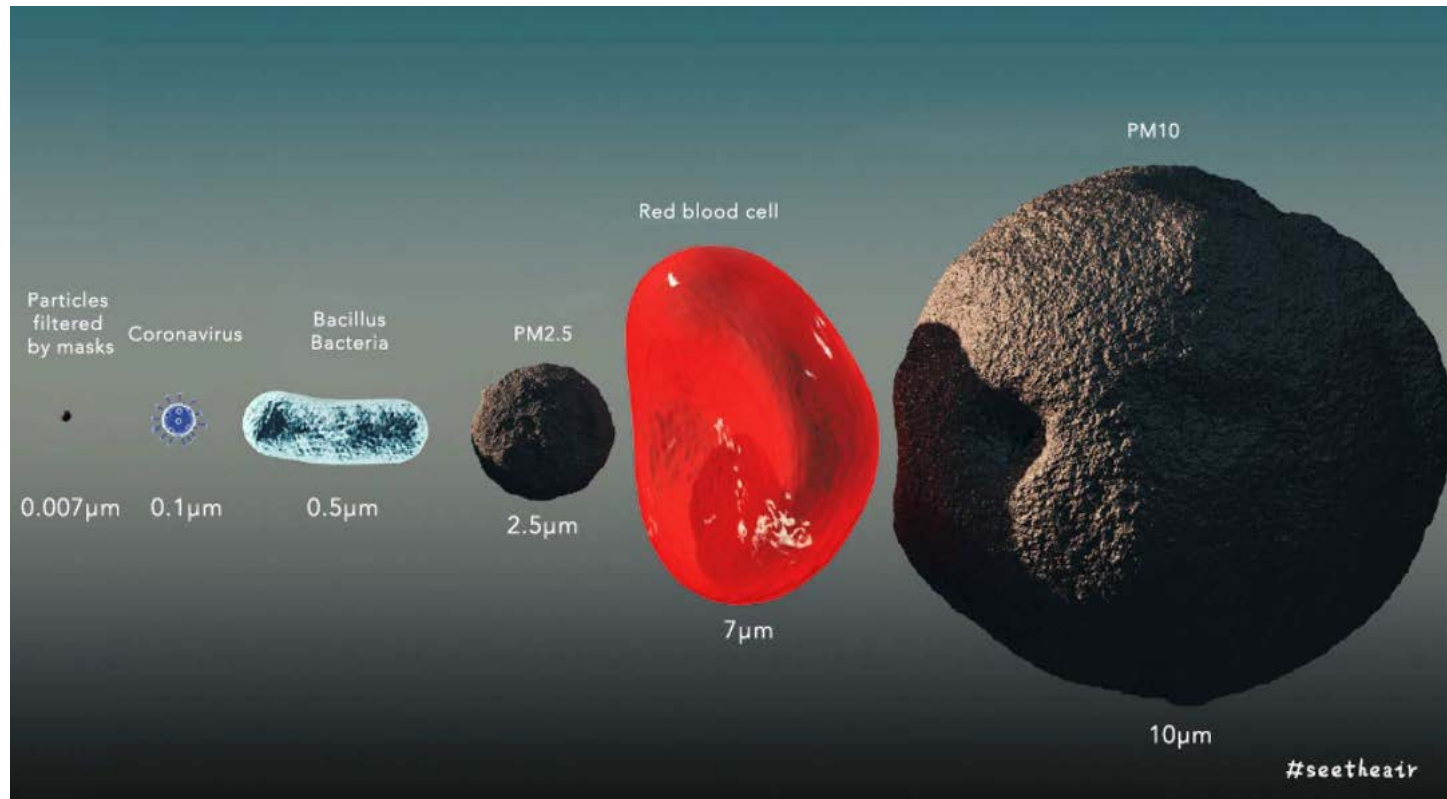
Droplets si riducono con il ricambio D'Aria

Abbattimento tramite Purificatore d'Aria con filtri da almeno 0.3 Micrometri

**Il problema è anche poter filtrare le micro particelle...**



# Il problema è anche poter filtrare le micro particelle...



# Quali mascherine abbiamo e come funzionano?

## Respirators



N95  
Respirator



Elastomeric  
Respirator



La loro funzione protettiva è normata a livello europeo secondo **EN 149**. Queste sono denominate "semimaschere filtranti o «**Respiratori**» contro particelle o maschere per polveri sottili" e vengono suddivise nelle classi di protezione **FFP1**, **FFP2** e **FFP3**. La sigla FFP sta per "filtering face piece". Una maschera filtrante copre naso e bocca e si compone di diversi materiali filtranti. Una **maschera N95** o un respiratore N95 è un respiratore con filtro antiparticolato che soddisfa lo standard N95 del *National Institute for Occupational Safety and Health USA*, filtrando almeno il 95% delle particelle sospese nell'aria. Tutte vanno sostituite dopo **8h** di uso continuo.

## Quali mascherine abbiamo e come funzionano?



Disposable  
Facemask

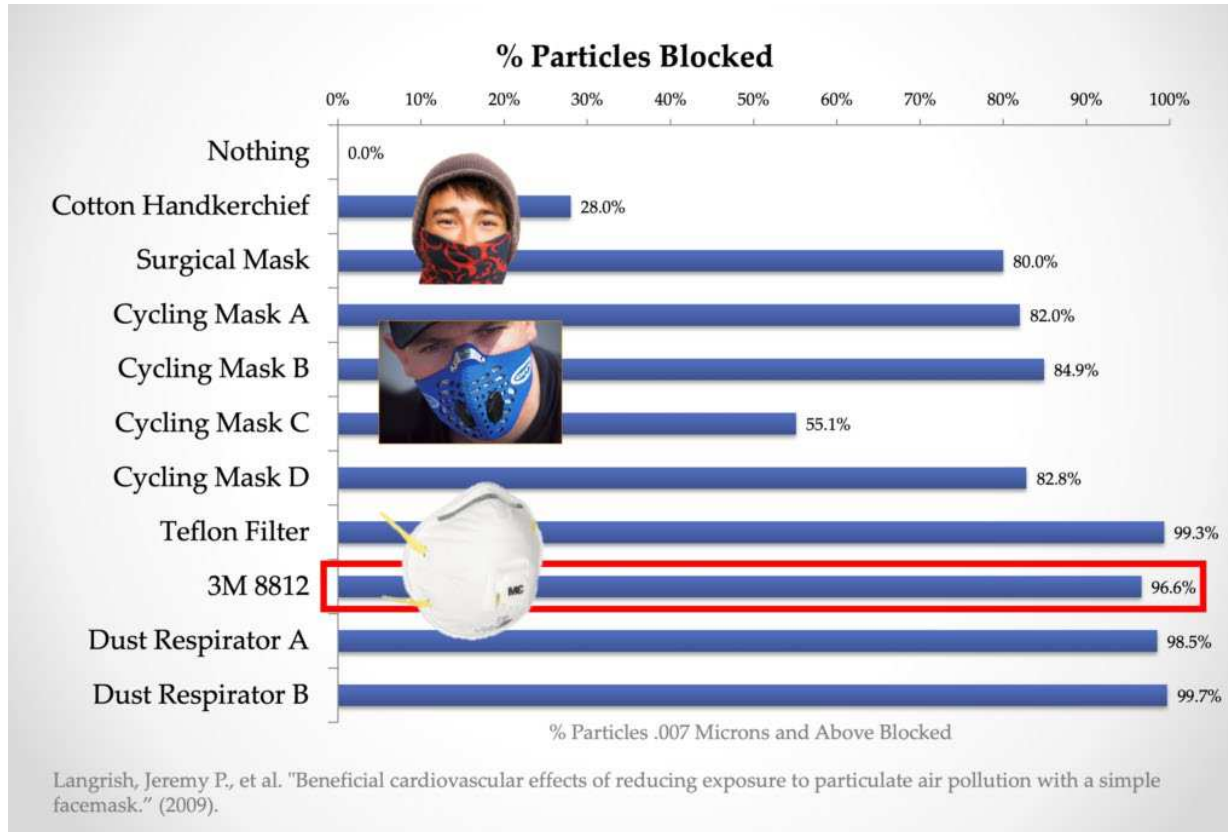


Cloth  
Face Covering

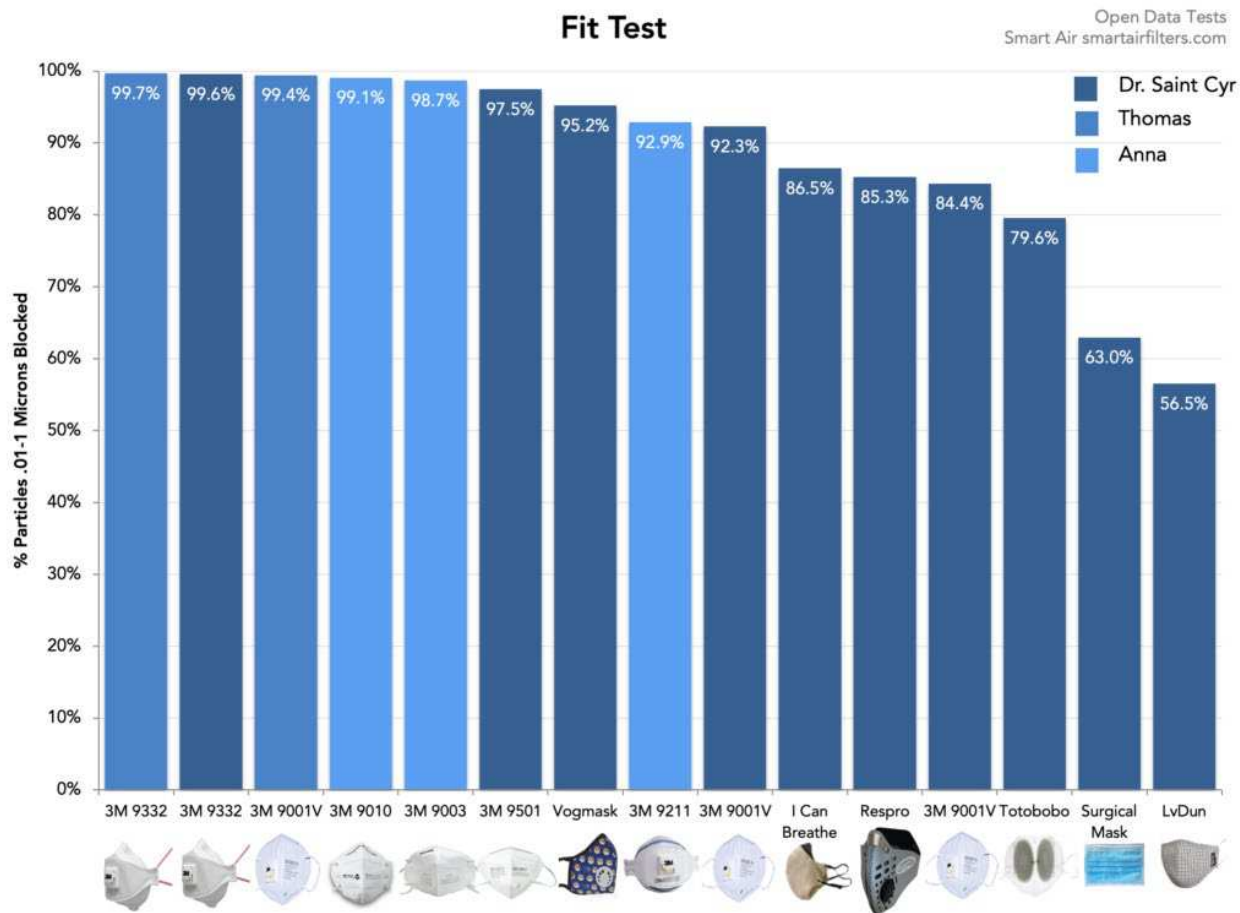
Le mascherine chirurgiche non sono «Respiratori» e non proteggono dai microdroplets. Servono però ad isolare i macro-droplets espirati dall'indossatore. Sono dei rallentatori di disseminazione. Vanno cambiate al massimo entro **4/6h** dall'utilizzo, inserendole in buste di plastica e gettandole nei rifiuti.

Le mascherine in cotone riutilizzabili non sono «Respiratori», sono anch'esse dei rallentatori di disseminazione, vanno cambiate quando umide, sporche e visibilmente contaminate. Possono essere lavate con disinfettanti e riutilizzate.

# La loro capacità filtrante?



# La loro capacità filtrante?



## Per i ricambi d'aria in ambienti chiusi?



## Per i ricambi d'aria in ambienti chiusi?



I filtri **HEPA** degli impianti di condizionamento o dei depuratori d'aria garantiscono un abbattimento del 99% delle micro particelle fino 0.3 micron. Riusciranno a catturare microdroplets con virioni attivi (da 0,1 micron)?



# I ricambi d'aria sono già normati...

## VALORI INDICATIVI DI BENESSERE MICROCLIMATICO

STAGIONE	TEMPERATURA DELL'ARIA	UMIDITA' RELATIVA	VELOCITA' DELL'ARIA
Inverno	19-22 C°	40-50 %	0,05-0,1 m/s
Estate	24-26 C°	50-60 %	0,1-0,2 m/s

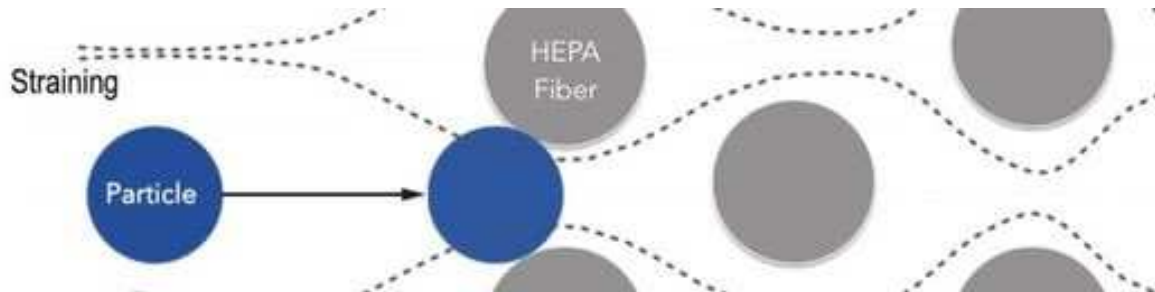
Valori indicativi in estate in differenti luoghi di permanenza\*

TIPO DI LOCALE	TEMPERATURA (°C)	UMIDITÀ RELATIVA (%)
Abitazioni/hotel	25 - 27	50 - 55
Uffici	25 - 26	50 - 60
Chiese/teatri/saloni per feste/ristoranti/cinema	24 - 27	45 - 55
Negozi/magazzini/bar	26 - 28	40 - 55
Stazioni	24 - 27	40 - 55
Aereoplani	23 - 25	47 - 53
Biblioteche/musei	23 - 24	47 - 53

\*Fonte UNI 10339

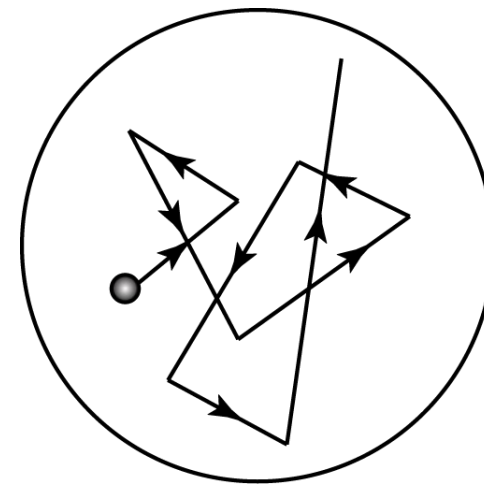
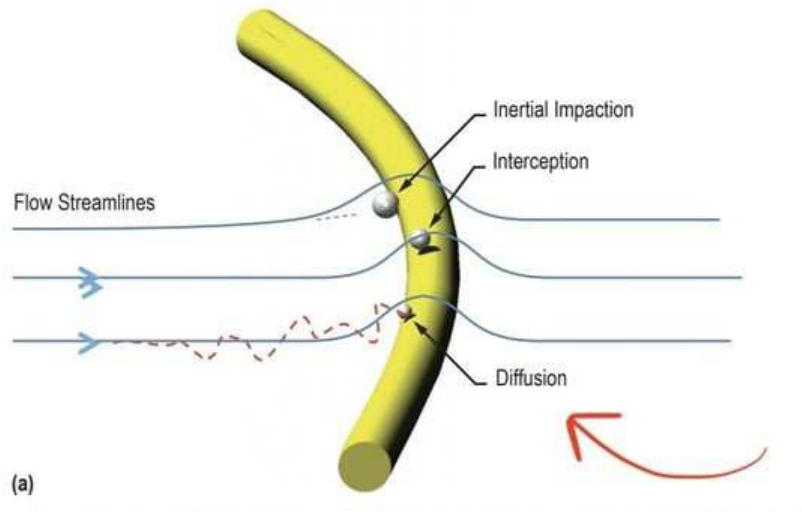
# Il filtro HEPA ci da garanzie?

Se lo consideriamo come un retino, che filtra, effettivamente no perché ha maglie più larghe dei virioni. Studi condotti sui flussi delle micro-particelle hanno invece dimostrato il contrario. Si verifica infatti il fenomeno della «**Diffusione**».



# Il filtro HEPA ci da garanzie?

Alcune particelle impattano con le maglie dei filtri; altre vengono intercettate; altre per movimento «**Browniano**» finiranno per impattare sulle fibre, perché non hanno un andamento lineare.



Brownian Movement

# Il filtro HEPA ci da garanzie?

Questo è dimostrato scientificamente che filtri HEPA dichiarati con capacità filtrante 0,3 micron, in realtà riescono a filtrare particelle molto inferiori fino a **10 volte** più piccole dei virioni (**0,01 micron**).

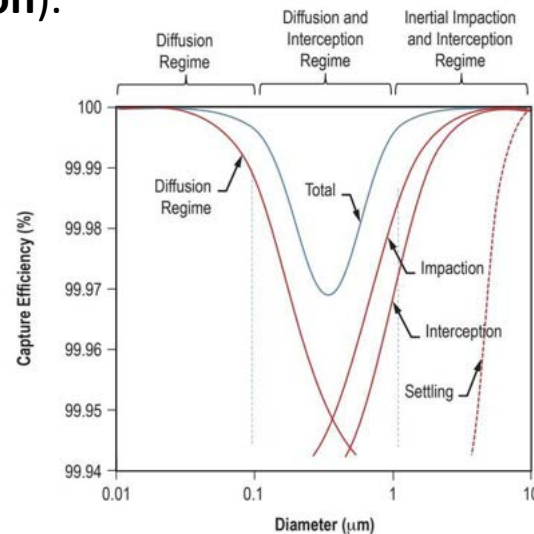


Figure 3. Filter efficiency as a function of particle diameter.

# E i macro-droplets che cadono in terra?

Le scarpe sono un veicolo e come tali vanno igienizzate. In funzione degli ambienti si può optare per un sistema od un altro con sanificante idroalcolico > 75% alcol, oppure con scotch strap.





# E i macro-droplets che cadono in terra?

Valuta la rimozione delle calzature private all'interno dei tuoi ambienti di lavoro...



# Quali sostanze per la disinfezione?

I pavimenti andranno puliti con soluzioni idroalcoliche almeno al 75% di alcol o con soluzioni di cloro all'1% (Ipocloriti) o con...

EPA Registration Number	Active Ingredient(s)	Product Name	Follow the disinfection directions and preparation for the following virus	Contact Time (in minutes)
 1839-211	Quaternary ammonium	SC-AHD-64	Feline calicivirus	5
 5185-505	Hydrogen chloride	The Works® Basic Disinfectant Toilet Bowl Cleaner	Rotavirus; Poliovirus	10

## Quali sostanze per la disinfezione?

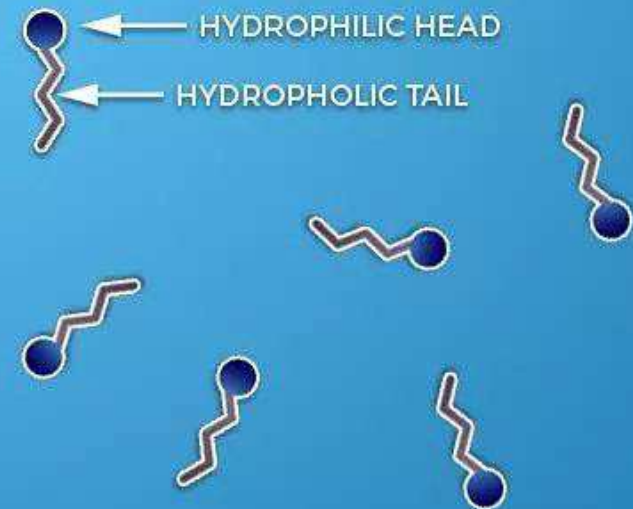
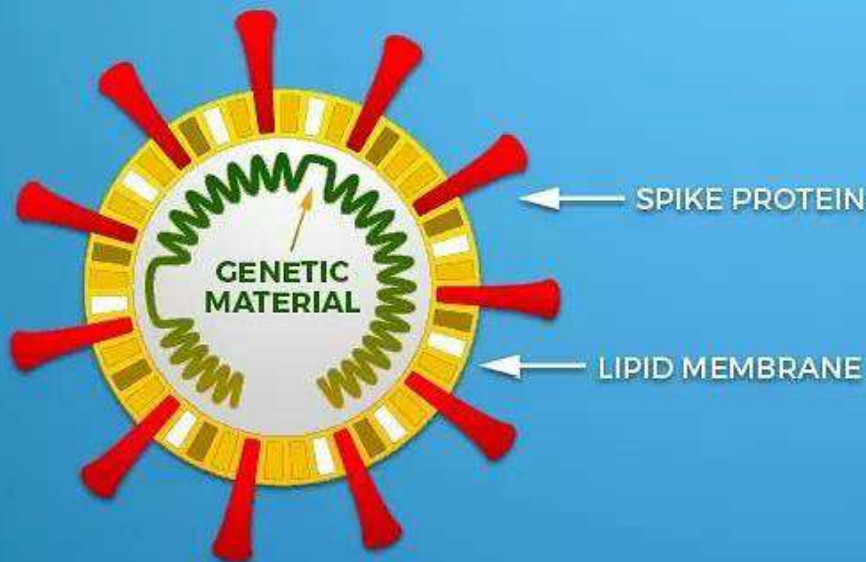
I pavimenti andranno puliti con soluzioni idroalcoliche almeno al 75% di alcol o con soluzioni di cloro all'1% (Ipocloriti) o con...

EPA Registration Number	Active Ingredient(s)	Product Name	Follow the disinfection directions and preparation for the following virus	Contact Time (in minutes)
+ 74436-2	Hydrogen Peroxide	EasyDECON Part 2	Hepatitis A virus; Rhinovirus; Feline calicivirus;	10
+ 66570-2	Sodium dichloro-S-triazinetriione	EfferSan™	Feline calicivirus	5
+ 87492-1	Chlorine dioxide	Electro-Biocide	Rhinovirus	10

# Che lo rendono facilmente inattivabile...

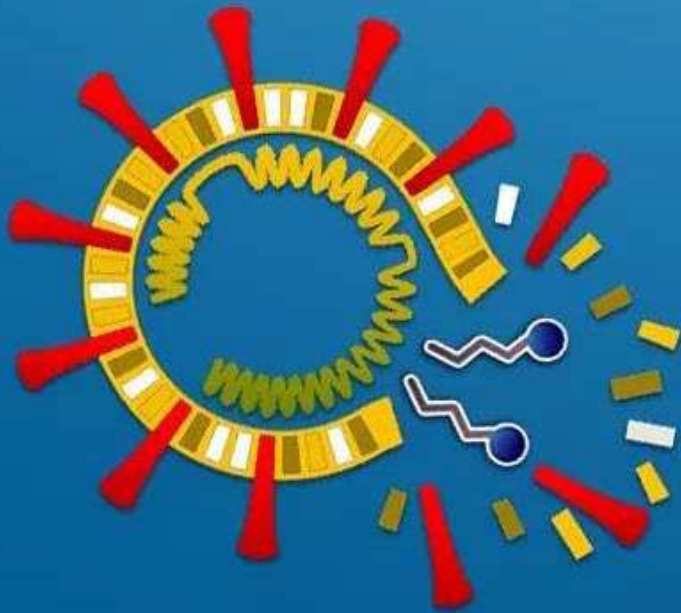
**THE CORONAVIRUS HAS A MEMBRANE OF OILY LIPID MOLECULES, WHICH IS STUDED WITH PROTEINS THAT HELP THE VIRUS INFECT CELLS.**

**SOAP MOLECULES HAVE HYBRID STRUCTURE, WITH A HEAD THAT BONDS TO WATER AND A TAIL THAT AVOIDS IT.**

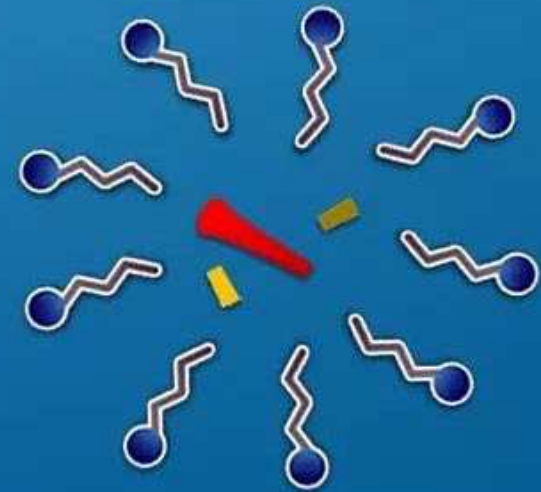


# Con blandi disinfettanti...

**SOAP DESTROYS THE VIRUS** WHEN THE HYDROPHILIC TAIL OF THE SOAP MOLECULES WEDGE THEMSELVES INTO THE LIPID MEMBRANE AND PRY IT APART.



**SOAP TRAPS DIRT** AND FRAGMENTS OF THE DESTROYED VIRUS IN TINY BUBBLES CALLED MICELLES, WHICH WASH AWAY IN WATER.



NBC 4

## Va ridotto l'affollamento...



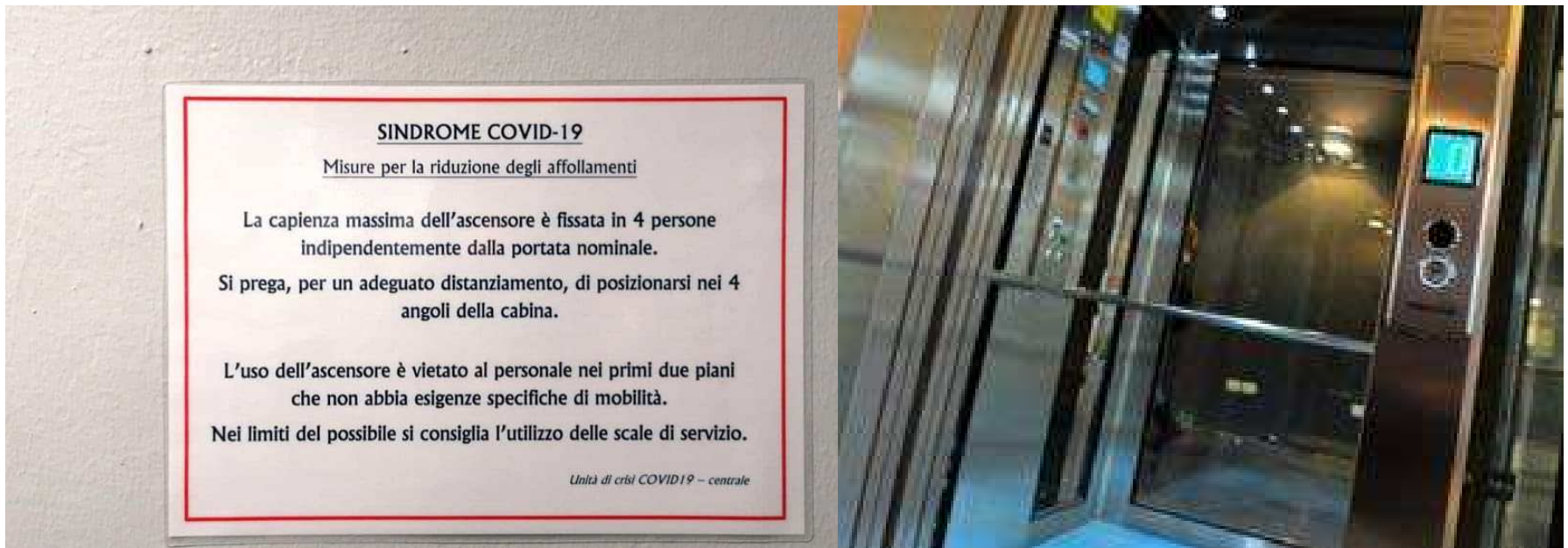
La distanza di 1mt va rispettata anche in caso di guida

# Va ridotto l'affollamento...

La distanza di 1mt va rispettata anche in ingresso ed uscita differenziando le zone o se non possibile gestendole in momenti diversi. Questo verso o da locali ed anche verso e da Bagni al pubblico.



# Va ridotto l'affollamento...



## SINDROME COVID-19

### Misure per la riduzione degli affollamenti

La capienza massima dell'ascensore è fissata in 4 persone indipendentemente dalla portata nominale.

Si prega, per un adeguato distanziamento, di posizionarsi nei 4 angoli della cabina.

L'uso dell'ascensore è vietato al personale nei primi due piani che non abbia esigenze specifiche di mobilità.

Nei limiti del possibile si consiglia l'utilizzo delle scale di servizio.

*Unità di crisi COVID19 – centrale*

La distanza di 1mt va rispettata anche in ascensore

## Va ridotto l'affollamento...



La distanza di 1mt va rispettata anche durante riunioni

# Va introdotto lo Smart working...



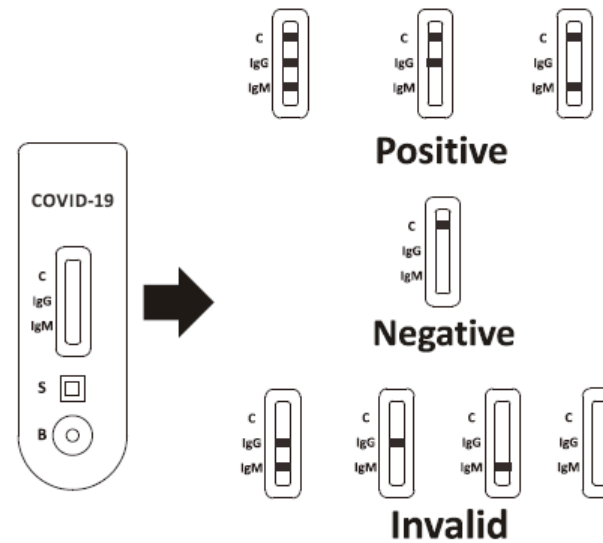
# I comportamenti vanno cambiati...



In molti settori già utilizzati in altri no, i guanti divengono obbligatori.  
Evitare il lattice che è allergizzante, da preferire sono quelli in nitrile.  
Vanno cambiati periodicamente.



# Va valutato lo stato di salute...



Va gestito il delivery...



# Creando delivery box...



# Nuove procedure al ricevimento dei prodotti...



# Nuove procedure in magazzino...



Rame	→	NO particelle virali attive dopo 4 ore
Cartone	→	NO particelle virali attive dopo 24 ore
Plastica	→	Permanenza di particelle virali attive fino a 72 ore
Acciaio inox	→	Permanenza di particelle virali attive fino a 48 ore

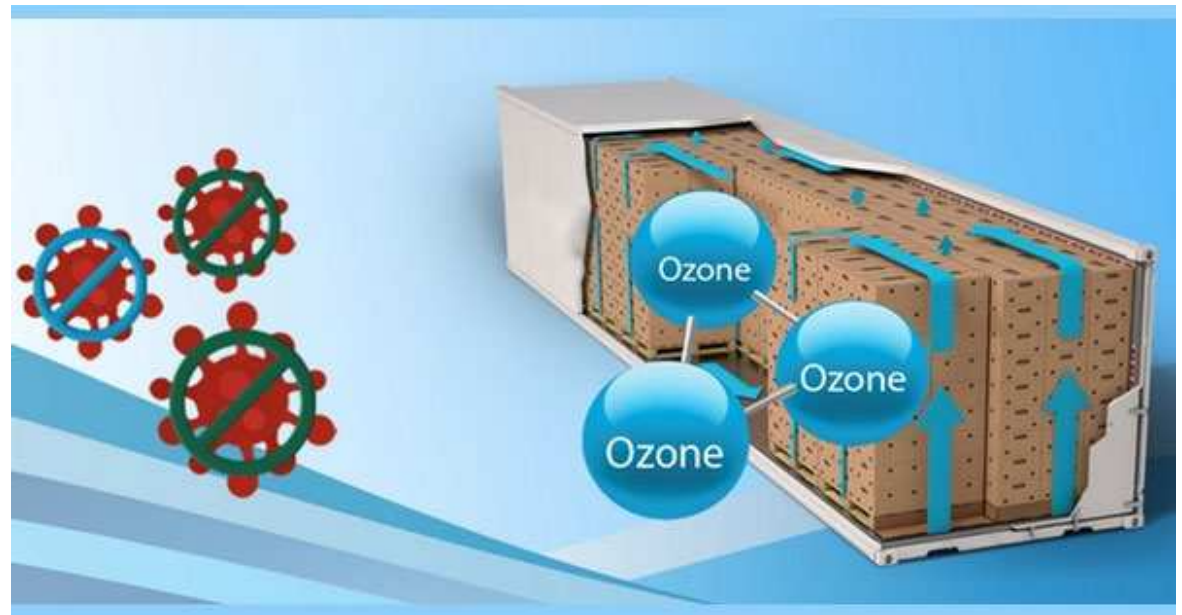
## Incentivato l'invio di documenti elettronici...



# Nuove procedure di sanificazione automezzi...



# Nuove procedure di sanificazione automezzi...



## Nuove procedure di sanificazione...



# Nuove procedure di sanificazione...



## Nuove procedure di sanificazione...



# Nuove procedure di sanificazione...



## Nuove procedure di sanificazione...



# Nuove procedure di sanificazione...



# Nuove procedure di sanificazione...



# Nuove procedure di sanificazione...



# Nuove procedure di sanificazione...



## Nuove procedure di sanificazione...



# Sono talmente tante le fonti di contaminazione...



Acqua calda almeno a  
 $+38^{\circ}\text{C}$

Per almeno 20 secondi  
Usando un sapone con  
almeno 60% alcol.

# Sono talmente tante le fonti di contaminazione...



Se non puoi lavare le mani frequentemente, usa le salviette idroalcoliche o gel igienizzante.

Ma ricorda:

**L'unica vera prevenzione è lavarle!**


# Sono talmente tante le fonti di contaminazione...

**HEALTH, SAFETY AND ENVIRONMENT***HSE Alert # 01*  
May 07, 2020

## COVID-19 USE OF ALCOHOL-BASED HAND GEL SANITIZER

This safety alert is in relation to an employee who used alcohol-based hand gel sanitiser, as per the current recommendations for COVID-19 personal hygiene requirements.

**Event Description:**



After application, but before the liquid sanitizer had fully evaporated and dried, the individual touched a metal surface where a build-up of static created an ignition source and the sanitizer ignited, resulting in an almost invisible flame on both hands. The individual managed to extinguish the flames but was left with first and second degree burns (see picture).

**What went wrong?**


Hand sanitiser gels contain concentrations of alcohol. Once the hand sanitiser is applied, individuals must make sure the gel has suitable time to dry. In the interest of safety, remember that alcohol vapours can ignite if exposed to an ignition source, such as light switches or cigarette lighters.

**Corrective actions and recommendations**


- a) When using the alcohol-based hand gel sanitisers, ensure the gel is given suitable time to fully dry/evaporate.
- b) Avoid touching any surface until the gel has fully dried. Any form of ignition source has the potential to cause the same issues as experienced by the individual.
- c) If unsure about using the alcohol-based sanitisers, washing hands with hot soapy water has the same effect as the hand gel.

HOW TO USE HAND SANITIZER


1


Dispense the hand sanitiser on your palm of one hand


2

Rub well over palms, back of your hand and finger nails

3

Cover all surfaces until hand feel dry (20 sec)

  
inspection, training, auditing



# La pulizia va verificata e validata...



# Le possibili **strategie**...

**Vaccination**



More than 1 year  
to develop

**Herd immunity**



Risk of many deaths

**Behavior change**



Impact on daily life  
and economy

OPEN

TECNOLOGIA • CANADA • CINA • CORONAVIRUS (COVID-19) • INTELLIGENZA ARTIFICIALE • SANITÀ

## C'è un'intelligenza artificiale che sta studiando il coronavirus. E prevede dove riuscirà ad arrivare

29 GENNAIO 2020 - 06:30

di Valerio Berra



*L'idea di partenza di BlueDot è la stessa di Google Flu Trends. I risultati però sono ben altri*

# La tecnologia potrebbe **A**lutare?

# Our Leadership on COVID-19



BlueDot was among the first in the world to identify the emerging risk from COVID-19 in Hubei province and notify our clients via our Insights platform, validating our capabilities as a global early warning system for infectious disease.



BlueDot published the first scientific paper on COVID-19, accurately predicting its global spread using our proprietary models



BlueDot disseminated bespoke, near-real-time insights to clients including governments, hospitals and airlines, revealing COVID-19's movements. Our intelligence is based on over 40 pathogen-specific datasets reflecting disease mobility and outbreak potential.



BlueDot delivers regular reporting to answer the most pressing questions, including which countries reported local cases, how severely cities outside of China were affected, and which cities risked transmitting COVID-19 despite having no official cases.

# Infectious diseases are flourishing in a world of global travel, urbanization, and climate change.

While diseases spread fast, knowledge can spread even faster.

**The annual global cost of infectious diseases is +\$570Bn\* and increasing in severity and frequency**

## SARS

800 fatalities

\$50 billion

Est. cost of SARS

## Zika

90 countries impacted

\$7-18+ billion

Est. cost of Zika 2015-17

## COVID-19

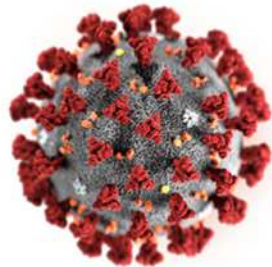
~13,000 fatalities

Est. +\$1 trillion

Projected cost of COVID-19

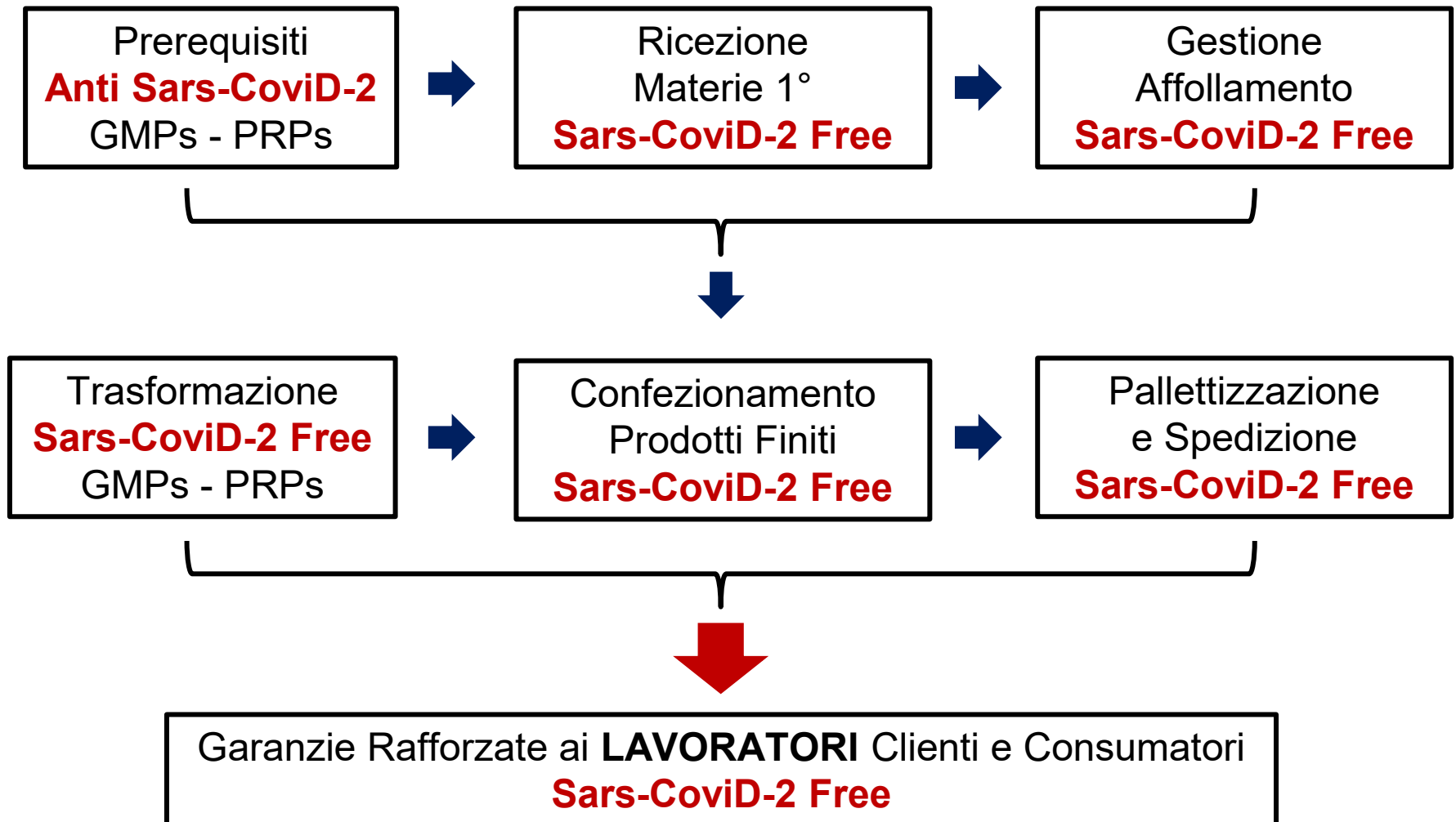
# Serve una procedura cucita **su misura**...

P.P. Covid-19
Procedura di Prerequisito
<b>IGIENIZZAZIONE AMBIENTALE PER LA PREVENZIONE DEL SARS-CoV-2 (Covid-19)</b>



<b>INDICE PROCEDURA</b>
I. Scopo e campo di applicazione
II. Responsabilità ed autorità del personale coinvolto
III. Disinfezione e Buone Prassi
IV. Modulistica (Allegati)
V. Revisione
<b>DOCUMENTAZIONE DI RIFERIMENTO</b>
ISS nota 10 Febbraio 2020
ECDC Environmental countermeasures Covid-19
OMS Critical preparedness, readiness and response actions for COVID-19
OSHA Covid-19
CDC Guidance Covid-19 Environmental Cleaning and Disinfection Recommendations

# La quale **Step by Step...**



# Auspicabili le forme **Assicurative**...

## **Copertura COVID - 19**

ASSISTENZA ATTIVABILE PER IL  
TOTALE DEI DIPENDENTI

